



**Sistema de Transmisión del Sur S.A. – STS**  
**Memoria Anual 2006**

## Contenido

	Página
Antecedentes relevantes	3
Relación de propiedad de las Empresas	4
Directorio y administración	5
Identificación de la Sociedad	6
STS en el tiempo	7
Gestión empresa 2006	9
Actividades de STS	12
Política de inversión y financiamiento	15
Factores de riesgo	16
Resultados financieros	18
Información general	20
Estados financieros	24
Estados financieros resumidos	58

## Antecedentes relevantes

ANTECEDENTES FINANCIEROS (MM\$ del 31.12.06)

	2006	2005
Ventas	9.534	8.489
Resultado operacional	5.591	5.607
Utilidad	5.067	4.846
Activos	38.896	35.394
Pasivo Exigible	7.409	4.144
Patrimonio	31.487	31.251
Inversiones	2.318	747

## CIFRAS OPERACIONALES

	2006	2005
Trabajadores	41	44
Instalaciones propias:		
Líneas alta tensión 110-66kV (km)	637	637
MVA instalados 220/110-66kV	330	330
MVA instalados 220-110-66/23-13,2kV	588	522
Instalaciones de terceros operadas por STS		
Líneas alta tensión 110-66kV(km)	284	284
MVA instalados 110-66/23-13,2kV	191	191

## Relación de propiedad de las Empresas

El 31 de agosto de 2001 COPEC vendió las acciones que poseía de SAESA y FRONTEL a Inversiones PSEG Chile I Ltda., filial de PSEG Global. Posteriormente Inversiones PSEG Chile I Ltda. efectuó una OPA por el saldo de las acciones de SAESA.

El 17 de diciembre de 2001, en Junta General Extraordinaria de Accionistas, SAESA se dividió en dos sociedades, como parte de un proceso de reestructuración financiera.

El 16 de enero de 2002, Inversiones PSEG Chile I Ltda. se dividió en Inversiones PSEG Chile I Ltda. e Inversiones PSEG Chile II Ltda..

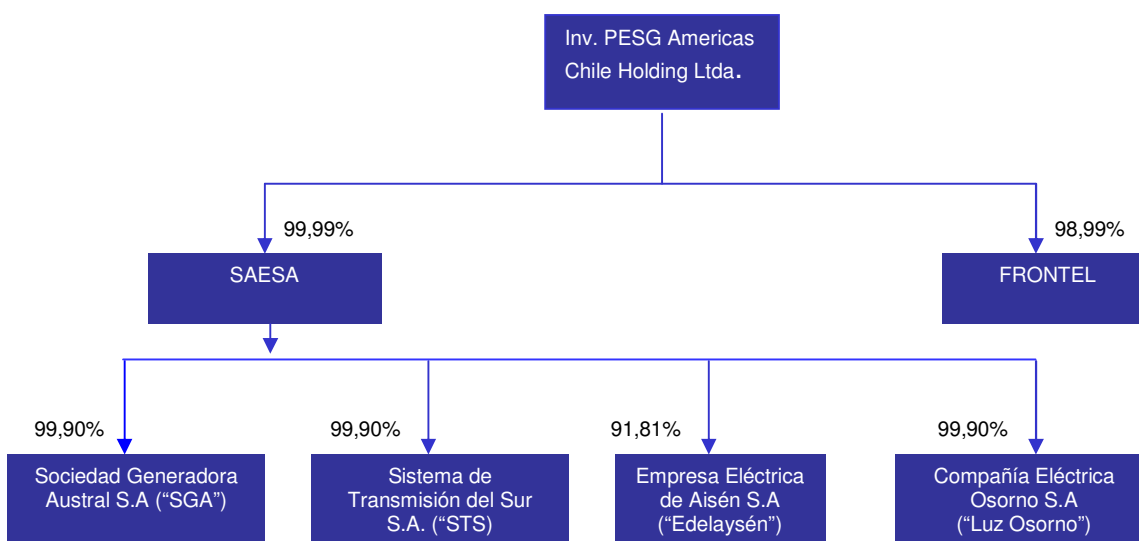
El 24 de enero de 2002 se dividió PSEG Chile Holding S.A. en dos sociedades, PSEG Chile Holding I S.A., "Holding I", continuadora legal de la sociedad dividida, y PSEG Chile Holding II, "Holding II".

El 30 de enero de 2002 se acuerda fusionar SOCIEDAD AUSTRAL DE ELECTRICIDAD S.A. en Inversiones PSEG Chile I Limitada y la sociedad resultante en PSEG Chile Holding I S.A., sociedad que pasaría a llamarse "Sociedad Austral de Electricidad S.A.", SAESA, una vez materializada la fusión. La fusión se perfeccionó con fecha 31 de julio.

El 25 de junio de 2003 a partir de la división de STS, se creó Sociedad Generadora Austral S.A., SGA, destinada a desarrollar el negocio de comercialización de energía eléctrica, que hasta la fecha realizaba STS.

De acuerdo a lo definido en el Título XV de la Ley N° 18.045, el controlador de la compañía, Sociedad Austral de Electricidad (SAESA), posee un 99,90% de STS, en forma directa

La estructura de propiedad al 31 de diciembre de 2006 es la siguiente:



## Directorio y administración de STS

Presidente	Robert Dougherty / Licenciado en Finanzas y Magíster de Administración de Empresas en Finanzas / Extranjero
Vicepresidente	Matthew McGrath / Doctor en Derecho y Licenciado en Historia / Extranjero
Directores	Alfredo Matos/ Magíster en Administración de Empresas; Magíster y Licenciado en Ingeniería en Electricidad y Finanzas / Extranjero Marcelo Figueira / Ingeniero en Electricidad y Magíster en Administración de Empresas / Extranjero Oswald Cano / Ingeniero en Electricidad, Magíster en Ciencias y Magíster en Administración de Empresas / Extranjero Patrick Downes / Ingeniero en Electricidad, Magíster en Ciencias y Magíster en Administración de Empresas / Extranjero
Gerente General	Eduardo Novoa Castellón / Ingeniero Comercial / RUT 7.836.212-K
Gerente de Distribución	Francisco Quintana Lavados / Ingeniero Civil Eléctrico / RUT 6.488.127-2
Gerente de Generación	Royal Thomas Smith / Ingeniero Civil Electricista / RUT 14.518.587-4
Gerente de Adm. y Finanzas	Francisco Alliende Arriagada / Ingeniero Comercial / RUT 6.379.874-6
Gerente de Serv. al Cliente	Francisco Noel Petrlik / Ingeniero Industrial / Extranjero
Gerente de Recursos Humanos	Rodrigo Lauterbach Guerrero / Ingeniero Comercial / RUT 10.615.978-5
Auditores Externos	Deloitte.
Asesor Legal	Sebastián Sáez Rees / Abogado / RUT 8.955.392-K

## Identificación de la Sociedad

Razón Social	Sistema de Transmisión del Sur S.A.
Rol único tributario	96.701.470-2
Domicilio Legal	Isidora Goyenechea 3621, Piso 20, Las Condes, Santiago.
Domicilio Comercial	Bulnes 441, Osorno.
Fono	(2) 4147010
Fax	(2) 4147009
Correo electrónico	<a href="mailto:info@saesa.cl">info@saesa.cl</a>
Tipo de entidad	Sociedad Anónima Cerrada
Inscripción Registro de Valores	Nº862
Documentos constitutivos	Constituida por escritura pública 15 de junio de 1994, otorgada en la Notaría de Santiago de don Iván Torrealba Acevedo. Extracto autorizado fue inscrito fojas 12.471 N° 10.286 del Registro de Comercio de Santiago de 1994, y publicado en el Diario Oficial el 20 de junio de 1994.

## **STS en el tiempo**

- 1994** Sistema de Transmisión del Sur S.A., STS, nace como empresa de transmisión eléctrica propiedad de Sociedad Austral de Electricidad S.A., SAESA, en un 60%, y de la Compañía Nacional de Transmisión Eléctrica S.A., TRANSELEC, en un 40%. STS inicia sus operaciones con la adquisición a la Empresa Nacional de Electricidad S.A., ENDESA, de las instalaciones de transmisión secundaria existentes entre Valdivia y Puerto Montt, en la X Región.
- 1996** SAESA y su filial Empresa Eléctrica de la Frontera S.A., FRONTEL, compran a TRANSELEC el 39,9% y el 0,1% de la participación en STS, respectivamente. De esta forma quedan como únicos accionistas, con 99,9% y 0,1% de participación, respectivamente.
- 1999** STS adquiere instalaciones de transmisión a SAESA y Cooperativa Eléctrica de Osorno Ltda. por un total de \$ 3.647 millones, aumentando significativamente su presencia en la X Región hacia Chiloé y en la provincia de Osorno.
- 2000** STS adecua las instalaciones de transmisión que abastecen la Isla de Chiloé, quedando todo el sistema de transmisión de la isla energizado en 110 kV.
- 2001** STS con su posición de liderazgo en la transmisión de electricidad en el sur de Chile consolidada, desarrolla adicionalmente y en forma exitosa su giro de comercialización de energía eléctrica.
- 2002** STS incrementa en forma significativa el nivel de comercialización de energía eléctrica.
- 2003** A partir de la división de STS, con fecha 25 de junio se creó Sociedad Generadora Austral S.A., SGA, destinada a desarrollar el negocio de comercialización de energía eléctrica, que hasta la fecha realizaba STS.
- 2004** En el mes de noviembre se dio inicio al Plan Rumbo al Sur, que pretende poner un énfasis especial en los clientes, bajo cuatro pilares fundamentales: Pasión por el cliente, excelencia operacional, nuevo estilo de trabajo y foco en los resultados.

Adicionalmente, se introdujeron cambios a la estructura organizacional, creando nuevas gerencias, potenciando temas importantes para el desarrollo de la Compañía y reforzar su presencia regional para estar más cerca de los clientes.

Se puso también en marcha un plan especial de calidad de servicio, con el propósito de obtener en el corto plazo resultados concretos en el mejoramiento de la calidad de servicios, dando respuestas más ágiles a los requerimientos técnicos y comerciales de nuestros clientes.

Por otro lado, STS fue inscrita en la Superintendencia de Valores y Seguros con fecha 21 de diciembre, bajo el número 862.

- 2005** A principios de marzo y de acuerdo con la implementación del Plan Rumbo al Sur, se reestructuró internamente el organigrama de la empresa, creándose nuevas gerencias, lo que permitió abordar con éxito los desafíos del 2005.

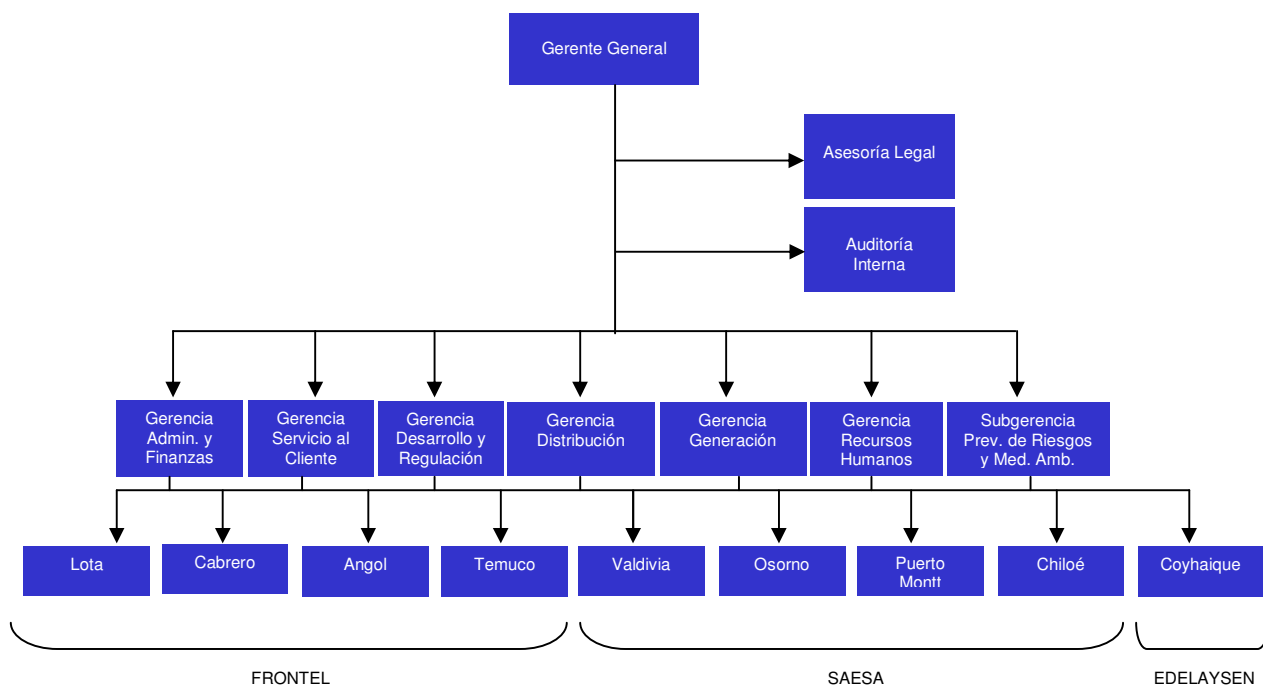
En Octubre, STS y sus relacionadas, SAESA, EDELAYSEN y LUZ OSORNO anunciaron una inversión de 24 millones de dólares para 2005 y 2006, destinados a mejorar la capacidad y ampliar las redes, mejoramiento de infraestructura, redes de abastecimiento y tecnología, todo en beneficio del nivel de servicio a los clientes.

- 2006** STS apoya a SAESA y sus Filiales en el cumplimiento de su compromiso de elevar los índices de calidad de servicio, alcanzando las empresas distribuidoras los indicadores exigidos por la autoridad del sector, gracias a una fuerte inversión en mejoramiento de instalaciones.

## Gestión empresa 2006

STS y sus empresas relacionadas SAESA, FRONTEL, EDELAYSEN, LUZ OSORNO Y SGA están organizadas bajo una estructura operacional y administrativa centralizada, diseñada para maximizar las sinergias en la gestión.

Esta organización centralizada es un factor clave en la eficiencia y en los bajos costos operacionales de STS.



## Gestión en Recursos Humanos

Durante el 2006, la administración de recursos humanos de la Compañía implementó notables cambios y avances, orientados tanto al desarrollo y perfeccionamiento profesional de sus trabajadores, como también a su bienestar.

Por segundo año consecutivo y con mayor participación que el año anterior, se desarrolló el Programa de Becas y Financiamiento de Estudios para los empleados, donde cada interesado pudo postular a recursos económicos para completar estudios pendientes, estudiar nuevas carreras o realizar postgrados. Adicionalmente, durante gran parte del año se llevó a cabo el Plan de Desarrollo Ejecutivo, que consideró entrenamiento para todos los cargos de jefaturas de la Compañía, con el fin de reforzar y mejorar las competencias gerenciales de los actuales líderes y de preparar a los líderes del futuro de la organización.

El desarrollo profesional de los trabajadores fue fuertemente impulsado a través de actividades de entrenamiento y capacitación en los distintos ámbitos del quehacer de la compañía. En 2006, se ejecutaron cerca de 50.000 horas-hombre en programas de capacitación, formación y entrenamiento, con especial énfasis en la capacitación técnica y de seguridad.

El clima organizacional registró también una evolución positiva, hecho respaldado por los resultados de la encuesta respectiva, cuyo resultado general arroja un 70% de satisfacción como promedio en todos los atributos evaluados. Lo anterior representa un aumento de 30% respecto de la encuesta del año anterior.

La empresa históricamente ha ofrecido un paquete de beneficios altamente competitivo con respecto al mercado para sus trabajadores. Entre los principales beneficios contractuales, destacan seguro médico, becas de estudio para hijos en etapa escolar y universitaria, subvención de jardín infantil, subsidio de consumo eléctrico y préstamos de libre disponibilidad.

Una vez al año, los trabajadores de la empresa participan en las tradicionales Olimpiadas, donde junto a sus cónyuges celebran durante dos días en competencias deportivas y recreativas que promueven la sana camaradería.

El equipo STS en 2006:

Gerentes y ejecutivos principales	1
Profesionales y técnicos	26
Administrativos y electricistas	14
<hr/> Total	<hr/> 41

## **Gestión en Prevención de Riesgos y Medio Ambiente**

La prevención de riesgos es un requerimiento intrínseco del sector eléctrico y en el Grupo SAESA se realiza un trabajo permanente al respecto a través de organismos institucionales del comité paritario y de la administración superior.

En el año 2006 se dio cumplimiento al 141% de las actividades planificadas en el programa anual de prevención de riesgos, con 3.888 actividades donde se incluyeron charlas, inspecciones, observaciones de tarea y pautas de trabajo.

Durante el 2006 se efectuaron una serie de acciones de capacitación preventiva, que también involucraron a los contratistas, con un total de 74.679 horas hombre. Con énfasis en el Programa de Capacitación de Linieros desarrollado en conjunto con Inacap, curso para supervisores y cursos de procedimientos de trabajo.

## **Actividades de STS**

Las principales actividades de STS son la explotación y desarrollo de sistemas eléctricos, de su propiedad o de terceros, destinados a la transformación y transporte de energía y potencia y la adquisición de los mismos.

STS desarrolla sus actividades en el sector eléctrico ofreciendo principalmente el servicio de transporte y transformación de electricidad a empresas generadoras. Asimismo, ofrece servicios de ingeniería, construcción y mantenimiento de sistemas de transmisión.

STS opera principalmente en la X Región de Los Lagos, siendo la única empresa que presta estos servicios en el nivel de transmisión secundaria en esta región. Además, posee instalaciones, principalmente de transformación, en la VIII y IX regiones.

Las enormes economías de escala de este sector y el régimen de precios asociado al uso de estos sistemas, desincentivan la participación de más de un actor en un mismo territorio.

Los ingresos principales que percibe la empresa son por concepto de peajes y recargos de transmisión, que corresponden a los pagos que terceros efectúan a STS por usar las instalaciones de transporte y transformación eléctricas de propiedad de esta última.

Los peajes que STS percibe son calculados considerando las anualidades de los costos de inversión, operación y mantenimiento de los sistemas de transmisión y transformación, deducidos los correspondientes ingresos tarifarios. Estos peajes están indexados respecto de las variables macroeconómicas que influyen en sus flujos, tales como IPC, índice de remuneraciones, precio del cobre y aluminio, y tipo de cambio. De este modo, se estima innecesaria una política de cobertura para calzar pasivos y activos generados por las actividades de la operación.

La Empresa también ha continuado prestando innovadores servicios en todas las especialidades de la ingeniería de diseño, construcción, mantenimiento y operación de sistemas de transmisión para terceros. Entre ellos, STS administra y opera los sistemas de transmisión de su matriz SAESA y relacionada FRONTEL.

<b>Tipo</b>	<b>Propietario</b>	<b>Línea</b>
Línea	FRONTEL	Charrúa - Cabrero 1x66 kV Los Angeles - San Carlos Purén 1x23 kV Tap Lota - Lota Frontel 1x66 kV Tap V3 - Enacar Lota 1x66 kV
SSEE	FRONTEL	Cabrero_66 Enacar_66 Lota_66 Negrete_66
Línea	FRONTEL	Licanco - Nueva Imperial 1x66 kV
	SAESA	Ancud – Pid Pid 1x110 kV Chomeco - Ancud 1x110 kV Colaco - Punta Barranco 1x110 kV Melipulli - Colaco 1x110 kV Pid Pid - Chonchi 1x110 Kv
SSEE	FRONTEL	Imperial_66 Licanco_66

La innovación tecnológica y el desarrollo de actividades relacionadas con su giro, han permitido a STS continuar a la vanguardia del sector, consolidando su posición en el mercado.

Los recientes cambios regulatorios permitirán un acotar los riesgos en el segmento del mercado eléctrico en que opera STS. En efecto, la promulgación de la ley N° 19.940 del Ministerio de Economía, Fomento y Reconstrucción publicada el 13 de marzo de 2004 definió la calidad de servicio público del negocio de la subtransmisión, con lo que se garantiza un acceso abierto a todos los usuarios del sistema de subtransmisión. Asimismo, la misma ley estableció la planificación centralizada de los sistemas de subtransmisión, con lo cual, por un lado la construcción de las obras de dicho plan tienen carácter obligatorio pero por otro, se garantiza que dichas obras recibirán un adecuado pago de modo tal de que el negocio sea rentable.

### **Peajes**

Los servicios de transmisión y transformación que presta STS son remunerados por peajes, recargos de transmisión y arriendo de instalaciones. Los peajes son pagados por las empresas generadoras que utilizan las instalaciones de STS, tanto para abastecer a sus clientes como para evacuar la producción de sus centrales. Los recargos por transmisión están siendo pagados por SAESA, de acuerdo a lo dispuesto por la Resolución Ministerial N°88 del Ministerio de Economía, Fomento y Reconstrucción, en consideración a que esa empresa no tiene contrato de suministro y está siendo abastecido por el conjunto de las empresas generadoras. Los recargos de transmisión están incluidos en los precios nudo que pagan las distribuidoras y están destinados a remunerar los sistemas de transmisión.

El arrendamiento de instalaciones corresponde a convenios establecidos principalmente con clientes de empresas generadoras.

Los principales contratos de STS corresponden a pagos por uso del sistema de transmisión de propiedad de STS. Existen dos tipos de contratos, contratos asociados a peaje básico que corresponden a pagos por el uso de instalaciones de STS para poder inyectar la energía de las centrales al sistema interconectado, y contratos asociados a retiros de energía, esto es, pagos por el uso de instalaciones de STS para poder transmitir, transformar y así retirar energía en los puntos requeridos.

Los contratos vigentes al cierre del ejercicio son los siguientes:

- Peaje básico y adicional con Empresa Eléctrica Puyehue S.A.
- Recargos a SAESA por suministro RM 88.
- Peaje adicional por uso de instalaciones en subestación Cholguán con la Comunidad Eléctrica Cholguán y otros
- Peaje adicional valorizado como recargos a Sociedad Generadora Austral por suministros a Luz Osorno, SAESA clientes libres.
- Peaje básico con Empresa Eléctrica Capullo S.A.
- Peajes adicionales valorizados como recargos a Sociedad Generadora Austral por suministro a SAESA en Sistema Capullo y a COELCHA en subestación Cholguán.
- Peajes adicionales con Empresa Nacional de Electricidad S.A. por retiros en la subestación Cholguán y Chumpullo (Valdivia).
- Recargos a CRELL por retiros RM88 en Puerto Varas.

### ***Servicios a Terceros***

STS ha demostrado su fuerza vanguardista a través de sus servicios a terceros. Primero incursionó en el campo del diseño y construcción de obras a terceros, con la realización de contratos tipo "llave en mano". Bajo esta modalidad la Empresa ha desarrollado proyectos de subestaciones completas, paños de líneas, líneas de transmisión y modificaciones a instalaciones existentes. La Empresa también tiene contratos para operar, mantener y comercializar sistemas de transmisión de terceros.

Además, STS fue la primera empresa en ofrecer a las generadoras del Sistema Interconectado Central, SIC, el servicio de representación ante el Centro de Despacho Económico de Carga, CDEC, que consiste en suministrar el personal experto y las herramientas computacionales necesarias para realizar las programaciones de generación.

Igualmente, fue la primera en entregar el servicio de medida de facturación de energía eléctrica a otras empresas del sector.

Durante el ejercicio 2006 STS realizó los siguientes servicios a terceros:

- Mantenimiento y operación del sistema de transmisión de SAESA-FRONTEL.
- Mantenimiento y operación del sistema de transmisión de Energía Verde S.A.
- Prestación de servicios por uso de equipos de medida e instalaciones.

### ***Inversiones en el Sistema de Transmisión***

Durante el año, STS realizó inversiones por \$2.318 millones, destinadas a optimizar sus actuales instalaciones.

Las subestaciones de STS poseen pólizas de seguros todo riesgo.

### **Instalaciones en Operaciones**

Las principales instalaciones propias en operación y su capacidad son las siguientes

#### **Instalaciones de STS**

	2006
Líneas alta tensión 110-66 kV (km)	637
MVA instalados 220/110-66 kV	330
MVA instalados 220-110-66/23-13,2 kV	588

Las instalaciones de transmisión de terceros, operadas y mantenidas por STS, ubicadas entre las regiones VIII y X son las siguientes:

#### **Instalaciones de terceros**

	2006
Líneas alta tensión 110-66 kV (km)	284
MVA instalados 110-66/23-13,2 kV	191

## **Políticas de Inversión y Financiamiento**

STS continuará con su estrategia de desarrollo a través del fortalecimiento de los negocios en que participa actualmente, consolidando su posición de distribuidora en la X región, y la búsqueda de nuevas oportunidades que se presenten en el ámbito de los servicios públicos, la venta de productos y servicios asociados al negocio de distribución eléctrica, así como negocios complementarios que están asociados al uso de la extensión de la red contacto cliente que tienen las empresas en el sur de Chile. Las inversiones se desarrollan utilizando estrictos parámetros de decisión tanto financieros como técnicos y estratégicos. El lineamiento básico que debe cumplir toda nueva inversión se relaciona con la claridad que exista en el marco legal en que se desenvolverá. Por su parte, las fuentes de financiamiento se administran en concordancia con el plan financiero de largo plazo de STS. Los recursos financieros se obtienen de fuentes propias, endeudamiento tradicional, instrumentos de oferta pública y privada y aportes de capital, siempre manteniendo estructuras estables y velando por optimizar el uso de los productos más convenientes en el mercado.

## **Factores de Riesgo**

### **Procesos Regulatorios**

#### **Sistemas Medianos - Ley 19.040**

Los sistemas medianos corresponden a sistemas eléctricos con una potencia instalada en generación mayor a 1,5 MW y menor a 200 MW.

La Ley Corta I busca dentro de varios aspectos, adaptar el sistema de tarificación de costos de generación en sistemas medianos y aislados, tales como los existentes en las regiones de Aysén y Magallanes, a las condiciones y tamaño del parque propio de ellos, de modo de que el sistema de precios incentive la inversión óptima de largo plazo y permita así lograr reducciones en los costos para el consumidor final.

Con este fin, el año 2006 se modificó el mecanismo de tarificación marginal de la generación por un sistema de costo incremental de desarrollo ajustado a una trayectoria óptima de costos medios de largo plazo. Este proceso culmina con la fijación por los próximos cuatro años para los sistemas eléctricos de Aisén, Palena y General Carrera.

#### **Licitación Suministro a Distribuidoras - Ley 20.018 (Ley Corta II)**

Hasta el año 2005, SAESA, matriz de STS había efectuado ocho llamados a licitación para tener contratos de suministro de energía eléctrica, sin éxito hasta esa fecha.

Durante el año 2006, se realizó el primer proceso de licitaciones de suministro, donde participaron los cinco grupos de empresas distribuidoras del país.

SAESA adjudicó todos los bloques licitados, que corresponden aproximadamente al 100% de la demanda estimada para el primer año, la duración del contrato será de diez años, a partir del año 2010. Los proveedores serán Endesa y Colbún.

#### **Subtransmisión - Ley 19.940**

El objetivo de los peajes de subtransmisión es determinar el pago que deben recibir los propietarios de instalaciones de subtransmisión, ya sea distribuidoras o transmisoras, por el uso de sus redes para el transporte y transformación de la energía que abastece a clientes regulados y libres, cargo que debe ser solventado por los consumidores y por los generadores.

El valor de los peajes de subtransmisión se determina cada cuatro años sobre la base de instalaciones económicamente adaptadas a la demanda, que minimicen los costos de inversión, operación, pérdidas y falla.

Se realizaron durante el año, los estudios de los sistemas de subtransmisión, donde se identificaron siete subsistemas a nivel nacional. Estos estudios fueron presentados a la Comisión Nacional de Energía (CNE), la que realizó correcciones y estructuró las tarifas correspondientes.

Una vez que CNE emitió el informe técnico de peajes de subtransmisión, el grupo de empresas involucradas acudieron al Panel de Expertos presentando una serie de discrepancias, el que dictaminó que la CNE emitiera un nuevo informe. Los resultados de este informe no debieran afectar los ingresos por subtransmisión del Grupo SAESA en más de un 5%.

**Tipo de Cambio**

Los ingresos de STS por el uso de instalaciones de transmisión se calculan en base a su VNR, para minimizar el riesgo de tipo de cambio en los ingresos, los contratos que en la actualidad posee STS cuentan con cláusulas de indexación del monto de los peajes en dólares.

## Resultados financieros

### Estado de Resultados

Al 31 de diciembre de 2006 la Sociedad presenta una utilidad de MM\$ 5.067, superior en 4,6% a la de diciembre de 2005, básicamente por mejores resultados fuera de la explotación.

Estado de resultados (MM\$ del 31.12.06)		
	2006	2005
Ingresos por ventas	9.424	8.524
Costos	(1.028)	(45)
Depreciación	(1.280)	(1.102)
Otros gastos operacionales	(1.635)	(1.781)
Otros ingresos operacionales	110	10
Ingresos financieros	258	39
Gastos financieros	(16)	(36)
Otros ingresos y egresos no operacionales	200	226
Corrección monetaria	43	8
Impuesto a la renta	(1.009)	(998)
Utilidad del ejercicio	5.067	4.846

### Balance y Financiamiento

Los principales componentes del balance, en millones de pesos al 31 de diciembre de 2006 son los siguientes:

(MM\$)	2006	2005
Total activos	38.896	35.394
Pasivo exigible	7.409	4.144
Patrimonio	31.487	31.251

El principal componente de los activos es el activo fijo neto, que incluye el sistema eléctrico de transmisión y transformación en explotación. Al cierre del ejercicio, éste alcanza a \$29.747 millones.

### **Indicadores Financieros**

Los principales indicadores financieros respecto del balance y del estado de resultados son:

	31.12.06	31.12.05
Liquidez corriente	1,69	2,76
Razón endeudamiento	0,24	0,13
Utilidad / capital y reservas (%)	43,5%	18,4%

## Información general

### Propiedad de la Sociedad

Los accionistas de STS son Sociedad Austral de Electricidad S.A., SAESA, y Empresa Eléctrica de la Frontera S.A., FRONTEL, con participaciones de 99,9% y 0,1%, respectivamente.

### Capital Social

Al 31 de diciembre de 2006 el capital suscrito y pagado de la Sociedad ascendía a M\$ 11.641, distribuido en 10.000.000 de acciones suscritas y pagadas.

### Distribución de Utilidades

El balance al 31 de diciembre de 2006 registra una utilidad de M\$ 5.066.961, la que se propone distribuir de la siguiente forma:

	M\$
A cubrir el dividendo definitivo N°17, de \$506,69 por acción, a repartir	5.066.961
Utilidad del Ejercicio	5.066.961

En caso de que la Junta General Ordinaria de Accionistas apruebe la distribución de utilidades propuesta, la composición de los fondos sociales al 31 de diciembre de 2006 sería la siguiente:

Composición final de las cuentas de patrimonio (En \$ del 31.12.06)	
	M\$
Capital pagado (representado por 10.000.000 acciones de un valor nominal de \$1.140)	11.640.764
Utilidades retenidas	14.779.749
Total Patrimonio	26.420.513

## **Dividendos**

Los dividendos pagados por la Sociedad entre 1996 y 2006 son los siguientes:

Dividendo	Fecha de pago	\$ por acción moneda histórica	Imputado ejercicio
Final N° 3	29/03/96	11,0	1995
Provisorio N° 4	19/02/97	30,0	1996
Final N° 5	05/05/97	10,0	1996
Final N° 6	05/05/98	41,0	1997
Final N° 7	01/04/99	100,0	1998
Provisorio N° 8	16/12/99	10,0	1999
Final N° 9	20/04/00	117,0	1999
Provisorio N° 10	13/12/00	50,0	2000
Final N° 11	09/05/01	104,0	2000
Final N° 12	10/05/02	103,2	2001
Final N° 13	29/04/03	146,78	2002
Final N° 14	29/05/03	128,00	2003
Final N° 15	27/05/05	181,00	2004
Final N° 15	26/05/06	474,00	2005

El Directorio de la Sociedad ha acordado proponer a la Junta General Ordinaria de Accionistas la distribución del dividendo N° 17 de \$506,69 por acción, con cargo a las utilidades del ejercicio terminado el 31.12.06 Este dividendo representa alrededor de un 100% de la utilidad.

Para los próximos años se espera repartir dividendos equivalentes al 30% de la utilidad.

## **Directorio**

En Junta General Extraordinaria de Accionistas celebrada el día 20 de julio de 2006 se acordó revocar el actual Directorio y designar en el cargo de Directores de la Sociedad a los señores Robert Dougherty, Matthew McGrath, Alfredo Matos, Marcelo Figueira, Oswald Cano y Patrick Downes

## **Remuneración del Directorio**

De conformidad con lo dispuesto en la Ley N° 18.046 y no obstante lo acordado por la Junta General Ordinaria de Accionistas celebrada el 28 de abril de 2006, durante el ejercicio los Directores no recibieron remuneraciones por el ejercicio de sus funciones. No existen gastos en asesorías del Directorio o incentivos tales como bonos, compensaciones en acciones, opciones de acciones u otros.

Corresponde a la próxima Junta General Ordinaria de Accionistas fijar la remuneración de los Directores para el ejercicio 2007.

No existen remuneraciones percibidas por Gerentes y principales ejecutivos de la sociedad durante el ejercicio 2006.

Durante el año 2006, no se registraron indemnizaciones por años de servicio percibidas por gerentes y principales ejecutivos de STS.

**Hechos Relevantes**

En Junta Ordinaria de Accionista celebrada el 28 de abril de 2006, se acordó repartir dividendo de \$474,00 por acción, con cargo a las utilidades del ejercicio terminado el 31 de diciembre de 2006, lo que significó un pago de \$4.740.000.000 por este concepto.

El 20 de julio de 2006 en Junta General Extraordinaria de Accionistas, se acordó aprobar la modificación del artículo séptimo de los estatutos de la Sociedad, aumentando el número de Directores de cinco a seis. Así mismo, se acordó revocar el Directorio y designar en el cargo de Directores de la Sociedad a los señores Robert Dougherty, Matthew McGrath, Alfredo Matos, Marcelo Figueira, Oswald Cano y Patrick Downes.

### Suscripción de la Memoria

La presente Memoria ha sido suscrita por los Directores de la Sociedad.

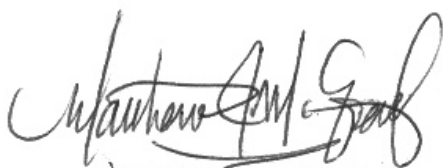
Los Directores y el Gerente General de Sistema de Transmisión del Sur S.A., STS, mediante la presente declaración, se responsabilizan por la veracidad de la información contenida en esta materia.



ROBERT J. DOUGHERTY JR.  
Presidente



MARCELO E. FIGUEIRA  
Director



MATTHEW MCGRATH  
Vicepresidente



ALFREDO Z. MATOS  
Director



EDUARDO NOVOA CASTELLON  
Gerente General / Secretario



OSWALD CANO  
Director



PATRICK J. DOWNES, JR.  
Director

## **ESTADOS FINANCIEROS**

## **INFORME DE LOS AUDITORES INDEPENDIENTES**

A los señores Accionistas  
de Sistema de Transmisión del Sur S.A.

Hemos auditado los balances generales de Sistema de Transmisión del Sur S.A. al 31 de diciembre de 2006 y 2005 y los correspondientes estados de resultados y de flujo de efectivo por los años terminados en esas fechas. La preparación de dichos estados financieros (que incluyen sus correspondientes notas) es responsabilidad de la administración de Sistema de Transmisión del Sur S.A. Nuestra responsabilidad consiste en emitir una opinión sobre estos estados financieros, basada en las auditorías que efectuamos.

Nuestras auditorías fueron efectuadas de acuerdo con normas de auditoría generalmente aceptadas en Chile. Tales normas requieren que planifiquemos y realicemos nuestro trabajo con el objeto de lograr un razonable grado de seguridad de que los estados financieros están exentos de errores significativos. Una auditoría comprende el examen, a base de pruebas, de evidencias que respaldan los importes e informaciones revelados en los estados financieros. Una auditoría también comprende una evaluación de los principios de contabilidad utilizados y de las estimaciones significativas hechas por la administración de la Compañía, así como una evaluación de la presentación general de los estados financieros. Consideramos que nuestras auditorías constituyen una base razonable para fundamentar nuestra opinión.

En nuestra opinión, los mencionados estados financieros presentan razonablemente, en todos sus aspectos significativos, la situación financiera de Sistema de Transmisión del Sur S.A. al 31 de diciembre de 2006 y 2005 y los resultados de sus operaciones y los flujos de efectivo por los años terminados en esas fechas, de acuerdo con principios de contabilidad generalmente aceptados en Chile.

Febrero 9, 2007

Alberto Lemaitre V.  
**RUT: 6.303.649-8**

## SISTEMA DE TRANSMISION DEL SUR S.A

### BALANCES GENERALES AL 31 DE DICIEMBRE DE 2006 Y 2005

(En miles de pesos)

<b>ACTIVO</b>	<b>2006</b> M\$	<b>2005</b> M\$
<b>CIRCULANTE</b>		
Disponible	60.733	80.508
Deudores por venta	186.073	100.237
Documentos por cobrar		
Deudores varios	151.166	156.247
Cuentas por cobrar a empresas relacionadas	6.700.151	2.772.710
Existencias	38.551	301.240
Impuestos por recuperar	58.614	61.149
Gastos pagados por anticipado	38.854	101.319
Impuestos diferidos	40.077	23.498
Otros activos circulantes	<u>1.794.921</u>	<u>3.123.235</u>
Total activo circulante	<u>9.069.140</u>	<u>6.720.143</u>
<b>FIJO</b>		
Terrenos	716.763	723.480
Construcciones y obras de infraestructura	35.118.793	35.120.296
Maquinarias y equipos	692.516	696.138
Otros activos fijos	<u>6.118.419</u>	<u>3.836.436</u>
	42.646.491	40.376.350
Depreciación acumulada	<u>(12.899.559)</u>	<u>(11.801.194)</u>
Total activo fijo neto	<u>29.746.932</u>	<u>28.575.156</u>
<b>OTROS ACTIVOS</b>		
Inversiones en otras sociedades	45.044	52.837
Deudores a largo plazo	<u>35.113</u>	<u>45.818</u>
Total otros activos	<u>80.157</u>	<u>98.655</u>
<b>TOTAL ACTIVO</b>	<u><u>38.896.229</u></u>	<u><u>35.393.954</u></u>

Las notas adjuntas forman parte integral de estos estados financieros.

## SISTEMA DE TRANSMISION DEL SUR S.A

BALANCES GENERALES AL 31 DE DICIEMBRE DE 2006 Y 2005

(En miles de pesos)

<b>PASIVO</b>	<b>2006</b> M\$	<b>2005</b> M\$
<b>CIRCULANTE</b>		
Cuentas por pagar	5.000.863	1.902.871
Documentos por pagar	2.103	1.552
Acreedores varios	423	1.450
Cuentas por pagar a empresas relacionadas		726
Provisiones	163.258	147.023
Retenciones	122.024	189.757
Impuesto a la renta	85.337	192.210
Total pasivo circulante	<u>5.374.008</u>	<u>2.435.589</u>
<b>A LARGO PLAZO</b>		
Provisiones	108.716	112.572
Impuestos diferidos	1.924.407	1.593.602
Otros pasivos	1.685	1.678
Total pasivo a largo plazo	<u>2.034.808</u>	<u>1.707.852</u>
<b>PATRIMONIO</b>		
Capital pagado	11.640.764	11.640.764
Utilidades acumuladas	14.779.688	14.764.007
Utilidad del año	5.066.961	4.845.742
Total patrimonio	<u>31.487.413</u>	<u>31.250.513</u>
<b>TOTAL PASIVO</b>	<u>38.896.229</u>	<u>35.393.954</u>

**SISTEMA DE TRANSMISION DEL SUR S.A.**

ESTADO DE RESULTADOS  
POR LOS AÑOS TERMINADOS EL 31 DE DICIEMBRE DE 2006 Y 2005  
(En miles de pesos)

	<b>2006</b>	<b>2005</b>
	M\$	M\$
INGRESOS DE EXPLOTACION	9.534.237	8.489.266
COSTOS DE EXPLOTACION	<u>(3.421.222)</u>	<u>(2.569.059)</u>
MARGEN DE EXPLOTACION	6.113.015	5.920.207
GASTOS DE ADMINISTRACION Y VENTAS	<u>(522.421)</u>	<u>(313.512)</u>
RESULTADO OPERACIONAL	<u>5.590.594</u>	<u>5.606.695</u>
RESULTADOS NO OPERACIONALES		
Ingresos financieros	257.856	39.407
Otros ingresos fuera de la explotación	296.589	390.623
Gastos financieros	(16.016)	(35.567)
Otros egresos fuera de la explotación	(95.986)	(165.376)
Corrección monetaria	42.657	8.476
Diferencias de cambio	<u>(41)</u>	<u>(229)</u>
Resultado no operacional	<u>485.059</u>	<u>237.334</u>
RESULTADO ANTES DE IMPUESTO A LA RENTA	6.075.653	5.844.029
IMPUESTO A LA RENTA	<u>(1.008.692)</u>	<u>(998.287)</u>
UTILIDAD DEL AÑO	<u>5.066.961</u>	<u>4.845.742</u>

Las notas adjuntas forman parte integral de estos estados financieros.

**SISTEMA DE TRANSMISION DEL SUR S.A**

ESTADO DE FLUJOS DE EFECTIVO  
POR LOS AÑOS TERMINADOS EL 31 DE DICIEMBRE DE 2006 Y 2005  
(En miles de pesos)

	<b>2006</b>	<b>2005</b>
	M\$	M\$
<b>FLUJO ORIGINADO POR ACTIVIDADES DE LA OPERACION</b>		
Recaudación de deudores por ventas	16.461.969	19.468.141
Ingresos financieros percibidos	416.302	101.799
Otros ingresos percibidos	1.274.448	55.784
Pago a proveedores y personal	(7.479.553)	(8.345.580)
Intereses pagados	(4.341)	(69)
Impuesto a la renta pagado	(580.894)	(337.280)
Otros gastos pagados	(11.646)	(63.532)
IVA y otros similares pagados	<u>(1.113.965)</u>	<u>(1.311.129)</u>
 Flujo neto originado por actividades de la operación	 <u>8.962.320</u>	 <u>9.568.134</u>
 <b>FLUJO ORIGINADO POR ACTIVIDADES DE FINANCIAMIENTO</b>		
Pago de dividendos	<u>(4.796.880)</u>	<u>(1.901.602)</u>
 Flujo neto utilizado en actividades de financiamiento	 <u>(4.796.880)</u>	 <u>(1.901.602)</u>
 <b>FLUJO ORIGINADO POR ACTIVIDADES DE INVERSION</b>		
Ventas de activo fijo	268.961	
Recaudación de otros préstamos a empresas relacionadas	4.756.400	
Otros ingresos de inversión	7.792	
Incorporación de activos fijos	(2.757.863)	(2.110.583)
Otros préstamos a empresas relacionadas	<u>(7.717.232)</u>	<u>(3.800.233)</u>
 Flujo neto utilizado en actividades de inversión	 <u>(5.441.942)</u>	 <u>(5.910.816)</u>
 <b>FLUJO NETO TOTAL (NEGATIVO) POSITIVO DEL AÑO</b>	 (1.276.502)	 1.755.716
 <b>EFFECTO DE LA INFLACION SOBRE EL EFECTIVO Y EFECTIVO EQUIVALENTE</b>	 <u>(71.584)</u>	 <u>(105.532)</u>
 <b>VARIACION NETA DEL EFECTIVO Y EFECTIVO EQUIVALENTE</b>	 (1.348.086)	 1.650.184
 <b>SALDO INICIAL DE EFECTIVO Y EFECTIVO EQUIVALENTE</b>	 <u>3.203.590</u>	 <u>1.553.406</u>
 <b>SALDO FINAL DE EFECTIVO Y EFECTIVO EQUIVALENTE</b>	 <u>1.855.504</u>	 <u>3.203.590</u>

## SISTEMA DE TRANSMISION DEL SUR S.A

ESTADO DE FLUJOS DE EFECTIVO  
POR LOS AÑOS TERMINADOS EL 31 DE DICIEMBRE DE 2006 Y 2005  
(En miles de pesos)

	2006 M\$	2005 M\$
CONCILIACION ENTRE EL FLUJO NETO ORIGINADO POR ACTIVIDADES DE LA OPERACION Y EL RESULTADO DEL EJERCICIO:		
Utilidad del año	5.066.961	4.845.742
Resultado en venta de activos: (Utilidad) pérdida neta en ventas de activos fijos	(20.528)	
Cargos (abonos) a resultado que no representan flujo de efectivo:		
Depreciación del ejercicio	1.280.400	1.101.446
Castigos y provisiones	71.210	14.164
Corrección monetaria	(42.657)	(8.476)
Diferencia de cambio	41	229
Variación de activos que afectan al flujo de efectivo:		
Disminución (aumento) disminución de deudores por ventas	20.406	(24.849)
Disminución de existencias	279.192	100.046
(Aumento) disminución de otros activos	(1.023.460)	1.614.621
Variación de pasivos que afectan al flujo de efectivo:		
Aumento de cuentas por pagar relacionadas con el resultado de la explotación	3.161.296	1.426.351
Aumento de impuesto a la renta por pagar	182.578	714.307
Aumento (disminución) de otras cuentas por pagar relacionadas con resultados fuera de la explotación	49.885	(278.415)
(Disminución) aumento impuesto al valor agregado y otros similares por pagar	(63.004)	62.969
FLUJO ORIGINADO POR ACTIVIDADES DE LA OPERACION	<u>8.962.320</u>	<u>9.568.135</u>

Las notas adjuntas forman parte integral de estos estados financieros.

## SISTEMA DE TRANSMISION DEL SUR S. A.

### NOTAS A LOS ESTADOS FINANCIEROS

(En miles de pesos)

---

#### 1. CONSTITUCION Y OBJETO DE LA SOCIEDAD

Inscripción en el Registro de Valores - La Sociedad Sistema de Transmisión del Sur S.A. en adelante para efectos de este informe STS o la Sociedad, está inscrita en el Registro de Valores con el número 862 de fecha 21 de diciembre de 2004 y está sujeta a la fiscalización de la Superintendencia de Valores y Seguros.

#### 2. RESUMEN DE CRITERIOS CONTABLES APLICADOS

**a. Período contable** - Los estados financieros comprenden los períodos terminados al 31 de diciembre de 2006 y 2005.

**b. Bases de preparación** - Los presentes estados financieros han sido preparados de acuerdo con normas impartidas por la Superintendencia de Valores y Seguros y principios de contabilidad generalmente aceptados en Chile emitidos por el Colegio de Contadores de Chile A.G. En caso de existir discrepancias primarán las normas impartidas por la Superintendencia de Valores y Seguros.

**c. Bases de presentación** - Los estados financieros de diciembre 2005 son actualizados extracontablemente en la variación anual del Índice de Precios al Consumidor, (2,1%) para facilitar la comparación con los estados financieros de diciembre 2006.

**d. Corrección monetaria** - Los estados financieros son corregidos monetariamente para registrar el efecto de la variación en el poder adquisitivo del peso, de acuerdo con principios contables generalmente aceptados en Chile. Para ello, se ha considerado principalmente la variación del Índice de Precios al Consumidor (IPC), que para el período 1 de diciembre de 2005 al 30 de noviembre de 2006 fue de 2,1% (3,6% para igual período del ejercicio anterior).

**e. Bases de conversión** - Los activos y pasivos en moneda extranjera y en unidades de fomento han sido traducidos a pesos a los valores vigentes al cierre de cada período:

	2006	2005
	\$	\$
Dólar estadounidense	532,39	512,50
Unidad de fomento	18.336,38	17.974,81

**f. Existencias** - Las existencias se presentan valorizadas al costo promedio de adquisición corregido monetariamente. Los valores así determinados no exceden su valor neto de realización. Se han constituido provisiones para existencias de materiales de operación y mantenimiento obsoleto o en mal estado.

**g. Estimación de deudas incobrables** - La Sociedad no presenta estimación de deudores incobrables debido al reducido número de clientes y al bajo nivel de riesgo.

**h. Activo fijo** - Los bienes del activo fijo se presentan al costo corregido monetariamente.

**i. Depreciación del activo fijo** - Las depreciaciones son determinadas según el método lineal y de acuerdo con la vida útil estimada de los bienes.

**j. Inversión en otras sociedades** - Las inversiones en otras sociedades se presentan valorizadas al costo de inversión corregido monetariamente.

**k. Operaciones con pacto de retrocompra y retroventa** - Los instrumentos financieros adquiridos con compromiso de retrocompra son clasificados en el rubro otros activos circulantes y se valorizan al valor de la inversión más reajustes e intereses devengados al cierre del período.

**l. Impuesto a la renta e Impuestos diferidos** - La Sociedad ha constituido provisión para impuesto a la renta sobre la base de la renta líquida imponible de acuerdo con las disposiciones legales vigentes establecidas en la Ley de Impuesto a la Renta. La Sociedad ha reconocido en resultados el efecto de impuestos diferidos sobre las diferencias temporarias, beneficios tributarios por pérdidas tributarias y otros eventos que crean diferencias entre la base contable y tributaria de acuerdo con lo establecido en los Boletines Técnicos del Colegio de Contadores de Chile A.G. y las normas indicadas en la circular N°1.466 y complementarias de la Superintendencia de Valores y Seguros.

**m. Indemnización por años de servicio** - Las indemnizaciones que la Sociedad debe pagar a sus trabajadores en virtud de los convenios suscritos, se provisionan conforme al método del valor actual del costo devengado, considerando una tasa de descuento del 6% anual y un incremento del 1% anual en el sueldo base de cada trabajador considerando la permanencia desde su ingreso a la Sociedad.

**n. Ingresos de la explotación** - La Sociedad considera como ingresos de la explotación, además de los servicios facturados en el período, una estimación por los servicios suministrados pendientes de facturación al cierre del período. Asimismo, los costos asociados a dichos ingresos han sido debidamente incluidos como costos de explotación.

**ñ. Gastos de investigación y desarrollo** - La Sociedad no tiene gastos de investigación y desarrollo significativos, de haberlos son debitados a resultados en el período correspondiente.

**o. Estado de flujo de efectivo** - La Sociedad ha considerado como efectivo y efectivo equivalente todas aquellas inversiones de corto plazo que se efectúan como parte de la administración habitual de los excedentes de caja, de acuerdo con lo señalado por el Boletín Técnico N°50 del Colegio de Contadores de Chile A.G., y comprende el disponible y colocaciones con compromisos de retrocompra en Pagarés Reajustables del Banco Central de Chile, clasificados bajo el rubro Otros activos circulantes.

Bajo el concepto "Flujo originado por actividades de la operación" se incluyen todos aquellos flujos de efectivo relacionados con el giro social, incluyendo además, los intereses pagados, los ingresos financieros y, en general, todos aquellos flujos que no están definidos como de inversión o financiamiento. Cabe destacar que el concepto operacional utilizado en este estado es más amplio que el considerado en el estado de resultados.

**p. Software computacional** - La sociedad tiene software desarrollado internamente y paquetes computacionales adquiridos de empresas especializadas. En el primer caso los gastos son llevados a resultado del ejercicio correspondiente y en el segundo, el valor del software adquirido es activado y amortizado en 4 años.

### 3. CAMBIOS CONTABLES

Durante los años 2006 y 2005, los principios de contabilidad generalmente aceptados en Chile han sido aplicados uniformemente.

#### 4. DEUDORES DE CORTO Y LARGO PLAZO

a. El detalle de este rubro en el corto plazo, es el siguiente:

	<b>2006</b>	<b>2005</b>
	M\$	M\$
Venta de energía	186.073	100.237
Documentos por cobrar		
Cuenta corriente del personal	67.709	97.161
Anticipo proveedores y otros	<u>83.457</u>	<u>59.086</u>
<b>Totales</b>	<u><u>337.239</u></u>	<u><u>256.484</u></u>

b. El detalle de este rubro en el largo plazo, es el siguiente:

	<b>2006</b>	<b>2005</b>
	M\$	M\$
Cuenta corriente del personal	<u>35.113</u>	<u>45.818</u>

c. Deudores por vencimiento:

	<u>Circulante</u>								
	<u>Hasta 90 días</u>		<u>Más de 90 hasta un año</u>		<u>Total</u>				<u>Total</u>
	<b>2006</b>	<b>2005</b>	<b>2006</b>	<b>2005</b>	<b>Subtotal</b>	<b>circulante</b>		<b>Largo plazo</b>	
	M\$	M\$	M\$	M\$	M\$	M\$	M\$	M\$	M\$
Deudores por ventas	186.073	100.237			186.073	186.073	100.237		
Deudores varios	30.233	31.250	120.933	124.997	151.166	151.166	156.247	<u>35.113</u>	<u>45.818</u>
<b>Totales</b>								<u><u>35.113</u></u>	<u><u>45.818</u></u>

## 5. SALDOS Y TRANSACCIONES CON ENTIDADES RELACIONADAS

Los saldos y transacciones con empresas relacionadas, son las siguientes:

a. Cuentas por cobrar a corto plazo:

<b>RUT</b>	<b>Sociedad</b>	<b>2006</b> M\$	<b>2005</b> M\$
96.986.780-K	Empresa Eléctrica de la Frontera S.A.	9.007	4.302
99.528.750-1	Sociedad Generadora Austral S.A.	176.498	2.602.838
77.683.400-9	PSEG Generación y Energía Chile Ltda.	905	164.644
96.531.500-4	Compañía Eléctrica de Osorno S.A.	9.153	
96.956.660-5	Sociedad Austral de Electricidad S.A	<u>6.504.588</u>	<u>2.602.839</u>
	Totales	<u>6.700.151</u>	<u>5.374.623</u>

b. Cuentas por pagar a corto plazo:

<b>RUT</b>	<b>Sociedad</b>	<b>2006</b> M\$	<b>2005</b> M\$
96.531.500-4	Compañía Eléctrica Osorno S.A.	<u>                    </u>	<u>726</u>

### c. Transacciones

Las principales transacciones efectuadas con partes relacionadas durante el año, son las siguientes:

Entidad	RUT	Naturaleza de la relación	Operaciones realizadas	Monto de la Transacción		Efectos en resultados (cargo) abono	
				2006	2005	2006	2005
				M\$	M\$	M\$	M\$
Sociedad Austral de Electricidad S.A	96.956.660-5	Matriz	Recargos compra RM 88	10.166.338	8.423.021	8.543.141	7.050.815
			Mantenición y operación sistema	69.971	75.413	58.799	63.372
			Peajes	347.413	229.577	291.444	192.922
			Arriendo de equipos e instalación	8.435	8.316	7.088	6.989
			Compra/venta de materiales	401.748	258.072		
			Servicio de administración y contabilidad		16.193		(13.607)
			Representación Cdec-Sic	119.547	117.857	(100.460)	(99.040)
			Arriendo línea de transmisión		28.070		(23.588)
			Recuperación de gastos	15.294	160.849		
			Cuenta corriente mercantil	3.004.370	3.780.730	108.069	18.414
Arriendo S/E	4.032		(3.388)				
Compañía Eléctrica de Osorno S.A	96.531.500-4	Matriz común	Recargos	103.880		87.294	
			Servicios recibidos	877	1.429		
			Venta/compra de materiales	52	7.685		
Empresa Eléctrica de la Frontera S.A.	96.986.780-K	Matriz común	Servicios prestados / recibidos	21.718	21		
			Compra/venta materiales	1.693	1.692		
			Mantenición y operación sistema	60.278	70.466	50.564	59.216
			Mantenición centrales				
Sociedad Generadora Austral S.A.	99.528.750-1	Matriz común	Recargos	1.771.649	2.032.762	1.488.781	1.711.368
			Servicios recibidos	21.445	3.940	(18.021)	(3.311)
			Transferencia energía/potencia	1.439	1.477	(1.209)	(1.242)
			Reliquidación potencia		95.054		(79.877)
			Regulación frecuencia capullo	981		(824)	
			Comercialización	2.721.575	2.717.049	2.287.038	2.283.235
			Peajes		42.878		36.073
Pseg Generación y Energía Chile Ltda.	77.683.400-9	Matriz común	Mantenición centrales		4.482		3.766
			Servicios prestados	5.002			
			Venta de materiales	2.401	17.052		
Empresa Eléctrica de Aisén S.A.	88.272.600-2	Matriz común	Compra/venta materiales	1.572	5.474		
			Servicios prestados/recibidos	923			

Dentro de las principales transacciones entre empresas relacionadas están la compra venta de electricidad y peaje. Los precios de la electricidad a los que se realizan estas operaciones entre empresas relacionadas son los fijados por la autoridad o por el mercado y los peajes controlados por el marco regulatorio del sector.

Las operaciones entre empresas son pagadas dentro de los 30 días siguientes de facturado, de acuerdo con las condiciones generalmente aceptadas en la industria.

Por otro lado la compra y venta de materiales se realiza a valores de precio medio de bodega..

## 6. EXISTENCIAS

La composición de este rubro, es la siguiente:

	<b>2006</b> <b>M\$</b>	<b>2005</b> <b>M\$</b>
Materiales de operación y mantenimiento	156.094	356.451
Provisión materiales obsoletos	<u>(117.543)</u>	<u>(55.211)</u>
Totales	<u><u>38.551</u></u>	<u><u>301.240</u></u>

## 7. IMPUESTOS DIFERIDOS E IMPUESTOS A LA RENTA

La provisión para impuesto a la renta ha sido determinada de acuerdo con las disposiciones tributarias vigentes. Al 31 de diciembre de 2006, la Sociedad presenta una Renta líquida imponible de M\$4.160.340 (M\$3.847.398 en 2005)

La Sociedad ha reconocido impuestos diferidos durante ambos períodos. Los saldos por impuestos diferidos han sido registrados de acuerdo con los Boletines Técnicos del Colegio de Contadores de Chile A.G. y las normas de la Superintendencia de Valores y Seguros.

	<u>2006</u>		<u>2005</u>	
	<u>Impuesto diferido activo</u>		<u>Impuesto diferido activo</u>	
	<u>Corto plazo</u> M\$	<u>Largo plazo</u> M\$	<u>Corto plazo</u> M\$	<u>Largo plazo</u> M\$
<b>Diferencias temporarias</b>				
Provisión cuentas incobrables				
Provisión de vacaciones	7.590		8.316	
Existencias	19.982		9.386	
Indemnización años de servicio				
Otros eventos	12.505		5.862	
Totales	<u>40.077</u>		<u>23.564</u>	
	<u>Impuesto diferido pasivo</u>		<u>Impuesto diferido pasivo</u>	
<b>Diferencias temporarias</b>	<u>Corto plazo</u> M\$	<u>Largo plazo</u> M\$	<u>Corto plazo</u> M\$	<u>Largo plazo</u> M\$
Depreciación activo fijo		1.916.909		1.590.735
Indemnización años de servicio		7.498		2.867
Otros eventos			66	
Totales		<u>1.924.407</u>	<u>66</u>	<u>1.593.602</u>

El cargo a resultado está constituido por:

	<b>2006</b> <b>M\$</b>	<b>2005</b> <b>M\$</b>
Provisión impuesto a la renta	(707.258)	(654.058)
Ajuste gasto tributario	13.122	(4.363)
Efecto por activos o pasivos por impuesto diferido del ejercicio	(314.226)	(339.489)
Otros cargos o abonos en la cuenta	<u>(330)</u>	<u>(377)</u>
Impuesto a la renta por pagar	<u><u>(1.008.692)</u></u>	<u><u>(998.287)</u></u>

Los saldos de utilidades tributables acumuladas en el FUT, son los siguientes:

	<b>2006</b> <b>M\$</b>	<b>2005</b> <b>M\$</b>
Con crédito del 17%	8.258.893	4.918.074
Con crédito del 16,5%	2.955.142	4.177.015
Con crédito del 16%		3.565.955
Sin crédito	<u>812.385</u>	<u>692.266</u>
Total	<u><u>12.026.420</u></u>	<u><u>13.353.310</u></u>

El impuesto por recuperar por utilidades absorbidas se presenta incluido en el rubro impuesto por recuperar en el activo circulante. El detalle, es el siguiente:

	<b>2006</b> <b>M\$</b>	<b>2005</b> <b>M\$</b>
Impuesto a la renta	707.258	654.058
Provisión impuesto único Art. 21	330	377
Pagos provisionales mensuales	(615.868)	(441.002)
Gastos de capacitación	(4.800)	(5.105)
Crédito 4% sobre las adiciones	<u>(1.583)</u>	<u>(16.118)</u>
Impuesto a la renta por recuperar	<u><u>85.337</u></u>	<u><u>192.210</u></u>

## 8. OTROS ACTIVOS CIRCULANTES

El detalle de otros activos circulantes es como sigue:

	<b>2006</b> <b>M\$</b>	<b>2005</b> <b>M\$</b>
Compra con compromiso de retroventa en PRBC	1.794.771	3.123.082
Otros	<u>150</u>	<u>153</u>
Totales	<u><u>1.794.921</u></u>	<u><u>3.123.235</u></u>

## 9. INFORMACION SOBRE OPERACIONES DE COMPROMISO DE COMPRA, COMPROMISOS DE VENTA, VENTA CON COMPROMISO DE RECOMPRA Y COMPRA CON COMPROMISO DE RETROVENTA DE TITULOS O VALORES MOBILIARIOS.

El detalle de este rubro, es el siguiente:

<b>Código</b>	<b>Fecha inicio</b>	<b>Fecha término</b>	<b>Contraparte</b>	<b>Moneda de origen</b>	<b>Valor de suscripción</b> M\$	<b>Tasa</b> %	<b>Identificación instrumentos</b>	<b>Precio final</b> M\$	<b>Valor mercado</b> M\$
VRC	29-12-2006	11-01-2007	Banco Crédito e Inversiones	\$	1.794.000	0,43	Pagaré reajutable del Banco Central	1.797.343	<u><u>1.794.771</u></u>

## 10. ACTIVO FIJO

La composición de este rubro, es la siguiente:

	2006		2005	
	Activo fijo bruto M\$	Depreciación acumulada M\$	Activo fijo bruto M\$	Depreciación acumulada M\$
Terrenos	716.763		723.480	
Construcciones y obras de infraestructura:				
Construcciones	697.602	69.264	697.602	51.445
Líneas y redes	8.464.818	2.956.261	8.466.321	2.672.378
Medidores	55.479	50.649	55.479	44.326
Subestaciones	25.900.894	9.438.056	25.900.893	8.698.373
Total construcciones y obras de infraestructura:	35.118.793	12.514.230	35.120.295	11.466.522
Maquinarias y equipos:				
Vehículos	120.631	66.879	119.293	59.372
Muebles y equipos	44.717	29.592	42.204	26.087
Equipos de comunicación	174.380	94.193	183.593	84.909
Herramientas y equipos de distribución	149.422	71.651	148.074	62.299
Instrumentos y equipos de laboratorios	51.511	27.155	51.380	22.188
Equipos computacionales	151.855	95.859	151.595	79.817
Maquinarias y equipos:	692.516	385.329	696.139	334.672
Otros activos fijos:				
Obras en ejecución	4.112.625		1.824.994	
Otros	2.005.794		2.011.442	
Total otros activos fijos:	6.118.419		3.836.436	
Total activo fijo	42.646.491	12.899.559	40.376.350	11.801.194

El detalle de la depreciación del año, calculada según lo descrito en la nota 2i, es el siguiente:

	2006 M\$	2005 M\$
Depreciación del año (costo de explotación)	1.280.400	1.101.446

## 11. INVERSIONES EN OTRAS SOCIEDADES

El detalle de este rubro, es el siguiente:

RUT	Sociedad	Porcentaje de participación	Valor contable	
			2006 M\$	2005 M\$
77.286.570-8	CDEC SIC Limitada	6,25%	45.044	52.837

## 12. PROVISIONES Y CASTIGOS

El detalle de este rubro, es el siguiente:

	2006 M\$	2005 M\$
a. Activo circulante		
Existencias	117.543	55.211
b. Pasivo circulante:		
Vacaciones del personal	82.932	57.937
Otras provisiones	6.770	6.060
Beneficios anuales	73.556	83.026
Totales	163.258	147.023
c. Pasivo a largo plazo:		
Indemnización por años de servicio	108.716	112.572

Durante el año 2006 no se han efectuado castigos.

### 13. INDEMNIZACION POR AÑOS DE SERVICIO

El movimiento de la provisión de indemnización por años de servicio al personal, es el siguiente:

	<b>2006</b>	<b>2005</b>
	M\$	M\$
Saldo inicial	110.257	158.967
Cargo a resultado	6.886	16.126
Pagos efectuados	<u>(8.427)</u>	<u>(62.521)</u>
Totales	<u>108.716</u>	<u>112.572</u>

Los saldos en el balance de pasivos a largo plazo son por M\$108.716 (M\$112.572 en 2005)

## 14. CAMBIOS EN EL PATRIMONIO

Los movimientos de las cuentas de patrimonio son los siguientes:

	<b>Capital pagado</b> M\$	<b>Utilidades Acumuladas</b> M\$	<b>Utilidad del año</b> M\$	<b>Total</b> M\$
Saldos al 1 de enero de 2005	11.005.151	12.756.505	3.014.847	26.776.503
Distribución utilidad		3.014.847	(3.014.847)	
Dividendos		(1.810.000)		(1.810.000)
Revalorización capital propio	396.185	498.988		895.173
Utilidad del año			4.746.074	4.746.074
<b>Saldos al 31 de diciembre de 2005</b>	<b>11.401.336</b>	<b>14.460.340</b>	<b>4.746.074</b>	<b>30.607.750</b>
Actualización extracontable	239.428	303.667	99.668	642.763
<b>Saldos al 31 de diciembre de 2005, actualizados</b>	<b>11.640.764</b>	<b>14.764.007</b>	<b>4.845.742</b>	<b>31.709.629</b>
Saldos al 1 de enero de 2006	11.401.336	14.460.340	4.746.074	30.607.750
Distribución utilidad		4.746.074	(4.746.074)	
Dividendos		(4.740.000)		(4.740.000)
Revalorización capital propio	239.428	313.274		552.702
Utilidad del año			5.066.961	5.066.961
<b>Saldos al 31 de diciembre de 2006</b>	<b>11.640.764</b>	<b>14.779.688</b>	<b>5.066.961</b>	<b>31.487.413</b>

**Capital pagado** - El capital pagado está compuesto por 10.000.000 acciones suscritas y pagadas de serie única por un monto de M\$11.640.764.

Para el año 2006, la Junta General Ordinaria de accionistas acordó la distribución del siguiente dividendo:

<b>Fecha Acuerdo</b>	<b>Fecha distribución</b>	<b>Monto</b> M\$
28.04.2006	26.05.2006	4.740.000

Los accionistas acordaron en la Junta Ordinaria el 28 de abril de 2006 distribuir el 99% de la Utilidad del 2005 como dividendo definitivo.

Para el año 2005, la Junta General ordinaria de accionistas acordó la distribución del siguiente dividendo:

<b>Fecha Acuerdo</b>	<b>Fecha distribución</b>	<b>Monto</b> M\$
29.04.2005	28.05.2005	1.810.000

Los accionistas acordaron en la Junta Ordinaria el 29 de abril de 2005 distribuir el 60% de la Utilidad del 2004 como dividendo definitivo.

## 15. OTROS INGRESOS Y EGRESOS FUERA DE LA EXPLOTACION

La sociedad registra en Otros Ingresos y Egresos fuera de la explotación todas aquellas transacciones que no están directamente relacionadas con servicios de peajes de subtransmisión del período.

a. La composición de los ingresos fuera de la explotación, es la siguiente:

	<b>2006</b>	<b>2005</b>
	M\$	M\$
Venta de materiales y equipos	2.869	
Arriendo materiales y equipos	11.448	
Int. crdto. electr. y ptmos. al personal	3.343	4.160
Ingresos por construcción obras eléctricas	14.145	3.937
Reliquidación de ingresos tarifarios	217.456	242.260
Utilidad en venta de activo fijo	20.528	
Otros	<u>47.328</u>	<u>140.266</u>
Totales	<u><u>317.117</u></u>	<u><u>390.623</u></u>

b. La composición de los egresos fuera de la explotación, es la siguiente:

	<b>2006</b>	<b>2005</b>
	M\$	M\$
Servicios de administración	93.341	
Castigos extraordinarios		156.923
Otros	<u>2.645</u>	<u>8.453</u>
Totales	<u><u>95.986</u></u>	<u><u>165.376</u></u>

## 16. CORRECCION MONETARIA

El detalle de la corrección monetaria abonada (debitada) a resultado, es el siguiente:

<b>Activos (cargos)/abonos</b>	<b>Indice de reajustabilidad</b>	<b>2006 M\$</b>	<b>2005 M\$</b>
Existencias (neto)	IPC	38.262	50.925
Activo Fijo	IPC	569.834	966.164
Otros activos no monetarios	IPC	79.866	119.292
Otros activos no monetarios	UF		1.627
Otros activos no monetarios	US\$	(201)	180
Cuentas de gastos y costos	IPC	<u>(7.638)</u>	<u>151</u>
<b>Total abonos</b>		<u>680.123</u>	<u>1.138.339</u>
<b>Pasivos (cargos)/abonos</b>			
Patrimonio	IPC	(552.702)	(913.972)
Obligaciones con bancos	US\$		
Pasivos no monetarios	IPC		(42.763)
Cuentas de ingreso	IPC	<u>(84.764)</u>	<u>(173.128)</u>
<b>Total cargos</b>		<u>(637.466)</u>	<u>(1.129.863)</u>
<b>Utilidad por corrección monetaria</b>		<u>42.657</u>	<u>8.476</u>

## 17. DIFERENCIAS DE CAMBIO

El detalle de este rubro, es el siguiente:

<b>Rubro</b>	<b>Moneda</b>	<b>2006</b> M\$	<b>2005</b> M\$
Activos: Disponibles	US\$	<u>(41)</u>	<u>(229)</u>
(Pérdida) utilidad por diferencia de cambio		<u>(41)</u>	<u>(229)</u>

## 18. CONTINGENCIAS Y RESTRICCIONES

### a. Garantías otorgadas:

La Sociedad ha otorgado documento en garantía a terceros para la construcción de obra eléctrica por M\$6.456 (M\$0 en 2005).

### b. Contingencias:

Durante el mes de enero de 2005, la matriz SAESA finalizó un proceso de refinanciamiento que implicó una modificación de la línea de capital de trabajo y una colocación de bonos Series E y F en reemplazo de los bonos C y D. Este refinanciamiento permitió liberar las garantías reales y personales otorgadas por la Sociedad.

### c. Restricciones

Producto de la Modificación de la Línea de Capital de Trabajo de la matriz SAESA, la sociedad quedó sujeta, entre otras a las siguientes restricciones:

#### 1. Compromisos Financieros: Respetar los siguientes índices financieros:

- Razón de Endeudamiento (RE)(1): Mantener al final de cada semestre una Razón de Endeudamiento no superior a 0,6 veces.
- Patrimonio mínimo (PM). Mantener al final de cada semestre un PM no inferior a MMUF 1,4.

(RE)(1) Definido como, pasivo exigible mas boletas garantías no FNDR menos utilidad por contratos derivados dividido por patrimonio mas interés minoritario en el caso que corresponda.

Al 31.12.06 se ha dado cumplimiento a estas restricciones.

d. Juicios:

Tribunal	Nº Rol	Origen	Etapas procesal	Instancia	Montos MS
1º Juzgado Civil de Osorno	2244-04	Juicio de reivindicación por servidumbres eléctricas.	Proceso pendiente ante la Corte Suprema. Corte de apelaciones confirmó fallo de primera instancia que rechazó la demanda interpuesta en contra de la empresa. La demandante interpuso recurso de casación ante la Corte Suprema.	2º	Indeterminado

e. Multas:

Durante el período enero-diciembre 2006 no se han aplicado multas importantes a la Sociedad.

Estado actual de principales multas judicializadas y pendientes de fallo de años anteriores:

Aplica multa de 70 UTA, como integrante del CDEC-SIC por corte del 07.11.03. Pendiente recurso de reposición. Monto comprometido M\$26.467.

## 19. MONEDA NACIONAL Y MONEDA EXTRANJERA

El detalle de los saldos en moneda nacional y extranjera es como sigue:

### Activos

Rubros	Moneda	2006 M\$	2005 M\$
Disponible	\$ no reajutable	54.221	78.757
Disponible	US\$	6.512	1.751
Deudores por venta (neto)	\$ no reajutable	186.073	100.237
Documentos por cobrar (neto)	\$ no reajutables		
Deudores varios (neto)	\$ no reajutables	143.636	138.717
Deudores varios (neto)	\$ reajutable	7.530	17.530
Documentos y cuentas por cobrar empresas relacionadas	\$ no reajutable	6.700.151	2.772.710
Existencias (neto)	\$ no reajutable	38.551	301.240
Impuestos por recuperar	\$ no reajutable	58.614	61.149
Gastos pagados por anticipado	\$ no reajutable	38.854	101.319
Impuestos diferidos	\$ no reajutable	40.077	23.498
Otros activos circulantes	\$ no reajutable	<u>1.794.921</u>	<u>3.123.235</u>
Total activos circulantes		<u>9.069.140</u>	<u>6.720.143</u>
Terrenos.	\$ no reajutables	716.763	723.480
Construcciones y obras de infraestructura	\$ no reajutables	35.118.793	35.120.296
Maquinarias y equipos	\$ no reajutables	692.516	696.138
Otros activos fijos	\$ no reajutables	6.118.419	3.836.436
Depreciación (menos)	\$ no reajutables	<u>(12.899.559)</u>	<u>(11.801.194)</u>
Total activos fijos		<u>29.746.932</u>	<u>28.575.156</u>
Inversiones en otras sociedades	\$ no reajutables	45.044	52.837
Deudores a largo plazo	\$ no reajutables		
Deudores a largo plazo	\$ reajutables	<u>35.113</u>	<u>45.818</u>
Total otros activos		<u>80.157</u>	<u>98.655</u>
Total activos		<u>38.896.229</u>	<u>35.393.954</u>
	\$ no reajutables	38.847.074	35.328.855
	US\$	6.512	1.751
	\$ reajutables	42.643	63.348

## Pasivos circulantes

Este rubro se compone de:

Rubro	Moneda	Hasta 90 días				90 días a 1 año			
		2006		2005		2006		2005	
		Monto	Tasa de interés promedio anual	Monto	Tasa de interés promedio anual	Monto	Tasa de interés promedio anual	Monto	Tasa de interés promedio anual
		M\$	%	M\$	%	M\$	%	M\$	%
Cuentas por pagar	\$ no reajustables	5.000.863		1.902.871					
Documentos por pagar	\$ no reajustables	2.103		1.552					
Acreeedores varios	\$ no reajustables	423		1.450					
Documentos por pagar empresas relacionadas	\$ no reajustables			726					
Provisiones	\$ no reajustable	163.258		147.023					
Retenciones	\$ no reajustable	122.024		189.757					
Impuesto a la renta	\$ no reajustable	85.337		192.210					
Total pasivos circulantes		<u>5.374.008</u>		<u>2.435.589</u>					
	\$ no reajustable	5.374.008		2.435.589					

## Pasivos largo plazo

Al 31 de diciembre de 2006 este rubro se compone de:

Rubro	Moneda	2006							
		1 a 3 años		3 a 5 años		5 a 10 años		Más de 10 años	
		Monto	Tasa de interés promedio anual	Monto	Tasa de interés promedio anual	Monto	Tasa de interés promedio anual	Monto	Tasa de interés promedio anual
		M\$	%	M\$	%	M\$	%	M\$	%
Provisiones	\$ no reajustable					65.686		43.030	
Impuestos diferidos	\$ no reajustable							1.924.407	
Otros pasivos a largo plazo	\$ no reajustable	<u>1.685</u>							
Total pasivo a largo plazo		<u>1.685</u>				<u>65.686</u>		<u>1.967.437</u>	
	\$ no reajustable	1.685				65.686		1.967.437	

Al 31 de diciembre de 2005 este rubro se compone de:

		2005							
		1 a 3 años		3 a 5 años		5 a 10 años		Más de 10 años	
		Tasa de interés promedio		Tasa de interés promedio		Tasa de interés promedio		Tasa de interés promedio	
Moneda		Monto	anual	Monto	anual	Monto	anual	Monto	anual
		M\$	%	M\$	%	M\$	%	M\$	%
Provisiones	\$ no reajutable					23.407		86.850	
Impuestos diferidos	\$ no reajutable							1.560.825	
Otros pasivos a largo plazo	\$ no reajutable	1.643							
Total pasivo a largo plazo		1.643				23.407		1.647.675	
	\$ no reajutable	1.643				23.407		1.647.675	

## 20. SANCIONES

### De la Superintendencia de Valores y Seguros:

Durante el período enero-diciembre 2006 y 2005, la Sociedad, sus directores y administradores no han sido objeto de sanciones por parte de este organismo.

### De otras autoridades administrativas:

Durante el período enero-diciembre 2006 y 2005, los directores y administradores no han sido objeto de sanciones por parte de otras autoridades administrativas.

Las multas relevantes aplicadas a la Sociedad se muestran en la nota Contingencias y Restricciones.

## 21. HECHOS POSTERIORES

En el período comprendido entre el 1 de enero y la fecha de emisión de los presentes estados financieros, no ha ocurrido ningún hecho significativo que afecte a los mismos.

## 22. MEDIO AMBIENTE

Durante 2006 y 2005, la Sociedad no ha efectuado desembolsos significativos relacionados con temas medioambientales. No existen montos comprometidos relevantes.

### 23. CUENTAS POR PAGAR

El detalle de este rubro, es el siguiente:

	<b>2006</b> M\$	<b>2005</b> M\$
Peajes y energía	4.935.686	1.719.091
Otros proveedores	<u>65.177</u>	<u>183.780</u>
Totales	<u><u>5.000.863</u></u>	<u><u>1.902.871</u></u>

### 24. RETENCIONES

El detalle de este rubro, es el siguiente:

	<b>2006</b> M\$	<b>2005</b> M\$
Impuesto sobre rentas de trabajo y otros	70.827	35.148
Impuesto al valor agregado	36.531	132.570
Cotizaciones previsionales	7.978	8.674
Servicio de bienestar	6.303	12.155
Retenciones varias	<u>385</u>	<u>1.210</u>
Totales	<u><u>122.024</u></u>	<u><u>189.757</u></u>

**Análisis razonado de los estados financieros individuales al 31 de diciembre de 2006 y 2005 (valores en millones de pesos del 31.12.06)**

**Análisis comparativo principales cuentas del balance:**

	<b>Al 31 de diciembre de</b>	
	2006	2005
	[MM\$]	[MM\$]
Cuentas por cobrar	7.037	3.029
Existencias	39	301
Otros Activos Circulantes	1.993	3.390
Total activos circulantes	<u>9.069</u>	<u>6.720</u>
Activo Fijo	42.646	40.376
Depreciación	(12.900)	(11.801)
Total activo fijo	<u>29.747</u>	<u>28.575</u>
Otros Activos	80	99
<b>TOTAL ACTIVOS</b>	<b><u>38.896</u></b>	<b><u>35.394</u></b>
Pasivo circulante	5.374	2.436
Pasivo largo plazo	2.035	1.708
Patrimonio	31.487	31.251
<b>TOTAL PASIVOS</b>	<b><u>38.896</u></b>	<b><u>35.394</u></b>

**Activo circulante**

Los activos circulantes presentan un aumento de un 34,9% respecto de diciembre de 2005, originado por un mayor saldo en documentos y cuentas por cobrar empresas relacionadas.

Las existencias corresponden a materiales para construcción de obras de terceros, operación y mantenimiento.

**Activo fijo**

El activo fijo asciende a MM\$ 29.747, presenta un incremento de un 4,1% respecto del mismo periodo del año anterior. Esta variación esta originada por la construcción de nuevas líneas, redes y subestaciones.

**Pasivos circulantes**

Los pasivos circulantes aumentan en MM\$ 2.938, respecto del mismo periodo del año anterior, es decir superior en un 120,6%, explicado principalmente por el aumento en el rubro cuentas por pagar.

**Pasivos a largo plazo**

La empresa no presenta deuda con el sistema financiero al 31 de diciembre de 2006.

## Patrimonio

Este rubro presenta no presenta variaciones significativas durante el año 2006.

## Principales indicadores del balance

	<b>2006</b>	<b>2005</b>
Liquidez		
Liquidez corriente	1,69	2,76
Razón ácida	1,68	2,64
Endeudamiento		
Razón de endeudamiento	0,24	0,13
Proporción deuda corto plazo a deuda total	0,73	0,59
Proporción deuda largo plazo a deuda total	0,27	0,41
Cobertura de gastos financieros	1,99	0,78
Actividad		
Inversiones en activo fijo (MM\$)	2.317	1.773
Rotación de inventarios (*)	13,60	5,30
Permanencia de inventarios (*)	26,80	68,80

(\*) La rotación de inventario y permanencia se calcula como el monto de obras construidas en el período, tanto propias y de terceros (MM\$ 2.317 en 2006 y MM\$ 1.773 en 2005), sobre el monto de las existencias. Cabe destacar que en bodega se mantiene un mínimo de elementos para operar y mantener el sistema eléctrico, que son de lenta adquisición y alto valor.

## Estado de resultados

Al 31 de diciembre de 2006 la Sociedad presenta una utilidad de MM\$ 5.067, superior en 4,6% a la de diciembre de 2005, básicamente por mejores resultados fuera de la explotación.

Los ingresos y costos de explotación de la Sociedad, cuyo objeto principal, es la transmisión y transformación eléctrica, comparados con el año anterior, se muestran en el siguiente cuadro (en millones de pesos):

	2006 [MM\$]	2005 [MM\$]
<b>Resultado de la explotación</b>	<b>5.591</b>	<b>5.607</b>
Margen de explotación	8.396	8.479
Ingresos	9.424	8.524
Costos	(1.028)	(45)
Otros ingresos operacionales	110	10
Otros gastos operacionales	(1.635)	(1.781)
Depreciación	(1.280)	(1.102)
<b>Resultado fuera de la explotación</b>	<b>485</b>	<b>237</b>
Ingresos financieros	258	39
Utilidad inversión en empresas relacior	-	-
Otros ingresos no operacionales	297	391
Pérdida inversión empresas relacionad	-	-
Amortización menor valor de inversione	-	-
Gastos financieros	(16)	(36)
Otros egresos no operacionales	(96)	(165)
Corrección monetaria	43	8
Diferencia de cambio	(0)	(0)
<b>Resultado antes de Impuesto</b>	<b>6.076</b>	<b>5.844</b>
Impuesto a la renta	(1.009)	(998)
<b>Utilidad</b>	<b>5.067</b>	<b>4.846</b>

Principales indicadores de rentabilidad:

	2006	2005
R.A.I.I.D.A.E. (MM\$) (1)	7.372	6.981
Rentabilidad del patrimonio (2)	16,2%	16,3%
Rentabilidad del activo (2)	13,6%	14,6%
Rendimiento de activos operacionales (2), (3)	17,4%	19,9%
Utilidad por acción (\$)	507	485

- (1) Resultado antes de impuestos, intereses, depreciación, amortización e ítems extraordinarios.  
(2) Se utiliza el resultado lineal a 12 meses.  
(3) Resultado operacional sobre activo fijo.

## **Análisis de los flujos netos originados por actividades operacionales, de inversión y financiamiento**

El saldo final de efectivo y efectivo equivalente al 31 de diciembre de 2006 alcanzó a MM\$ 1.856.

La incorporación de activos fijos se presenta con IVA incluido, tal como lo estipula la Circular 1.501. El valor de incorporación de activos fijos en 2006 alcanza los MM\$ 2.758.

Los principales componentes del estado de flujo son los siguientes:

	<u>2006 (MM\$)</u>	<u>2005 (MM\$)</u>
<b>Flujo neto originado por actividades de la operación</b>	<b>8.962</b>	<b>9.568</b>
Recaudación de deudores por venta	16.462	19.468
Pago a proveedores y personal	(7.480)	(8.346)
Otros egresos e ingresos (neto)	(20)	(1.554)
<b>Flujo neto originado por actividades de financiamiento</b>	<b>(4.797)</b>	<b>(1.902)</b>
Colocación de acciones de pago	-	-
Obtención de préstamos	-	-
Obligaciones con el público (bonos)	-	-
Obtención de otros préstamos de empresas relacionadas	-	-
Pago de dividendos	(4.797)	(1.902)
Repartos de capital	-	-
Pago de préstamos y gastos colocación bonos	-	-
Pago de Obligaciones con el público	-	-
Pago de préstamos de empresas relacionadas	-	-
Pago de gastos por emisión y coloc. de oblig. con el público	-	-
<b>Flujo neto originado por actividades de inversión</b>	<b>(5.442)</b>	<b>(5.911)</b>
Inversiones permanentes	-	-
Venta de activo fijo	269	-
Venta de inversiones permanentes	-	-
Otros ingresos de inversión	8	-
Incorporación de activo fijo	(2.758)	(2.111)
Otros préstamos a empresas relacionadas	(7.717)	(3.800)
Recaudación de otros préstamos a empresas relacionadas	4.756	-
Efecto de la inflación sobre el efectivo y efectivo equivalente	(72)	(106)
Variación neta del efectivo y efectivo equivalente	(1.348)	1.650
<b>Saldo inicial de efectivo y efectivo equivalente</b>	<b>3.204</b>	<b>1.553</b>
<b>Saldo final de efectivo y efectivo equivalente</b>	<b>1.856</b>	<b>3.204</b>

### **Valor libros Activos y Pasivos**

Se estima que su valor económico no es muy distinto al valor de libro y que no ha habido cambios relevantes en los mercados y en el riesgo asociado a STS que pudieran justificar una diferencia importante entre estos valores.

### **Mercado en que participa, competencia que enfrenta y participación relativa**

Al 31 de diciembre de 2006 no se aprecian variaciones significativas en los mercados en que participa STS.

### **Análisis de riesgo de mercado**

Las principales actividades de STS son la explotación y desarrollo de sistemas eléctricos, de su propiedad o de terceros, destinados a la transformación y transporte de energía y potencia y la adquisición de los mismos.

STS desarrolla sus actividades en el sector eléctrico ofreciendo principalmente el servicio de transporte y transformación de electricidad a empresas generadoras. STS ofrece además servicios de representación en el Centro de Despacho Económico de Carga, CDEC, y servicios de ingeniería, construcción y mantenimiento de sistemas de transmisión.

STS opera principalmente en la X Región de Los Lagos, siendo la única empresa que presta estos servicios en el nivel de transmisión secundaria en esta región. STS además posee instalaciones, principalmente de transformación, en la VIII región. En transmisión, las economías de escala y el régimen de precios asociado al uso de estos sistemas entregan una señal que desincentiva la participación de más de un actor en un mismo territorio.

Las empresas transmisoras, actúan en un contexto de monopolio natural, regulado por la autoridad. Transmiten la electricidad por líneas de alta tensión (iguales o superiores a 66.000 Volts) y convienen peajes con los usuarios de sus instalaciones, los cuales permiten mantener los activos y cubrir los costos de operación y nuevas inversiones.

En general, los peajes cobrados por STS, están indexados a variables macroeconómicas que influyen en los flujos de la Sociedad (IPC y tipo de cambio). De este modo, se estima innecesaria una política de cobertura para calzar pasivos y activos generados por actividades de la operación.

### **Riesgo cambiario y pasivos financieros**

Respecto del riesgo cambiario por pasivos indexados al tipo de cambio, la Sociedad no tiene pasivos con reajustabilidad dólar.

## **ESTADOS FINANCIEROS RESUMIDOS**

Sistema de Transmisión del Sur S.A.  
Al 31 de diciembre de 2006 y 2005

### **Contenido**

Balance General resumido STS  
Estado de Resultados resumido STS  
Estado de Flujos de Efectivo resumido STS

**SISTEMA DE TRANSMISION DEL SUR S.A., STS**  
Inscripción Registro de Valores N° 862

**Balance General Resumido**

	Al 31 de diciembre de	2006 M\$	2005 M\$
Activos			
Activo circulante		9.069.140	6.720.143
Activo fijo		29.746.932	28.575.156
Otros activos		80.157	98.655
<b>Total activos</b>		<b>38.896.229</b>	<b>35.393.954</b>
Pasivos			
Pasivo circulante		5.374.008	2.435.589
Pasivo largo plazo		2.034.808	1.707.852
Capital y reservas		26.420.452	26.404.771
Utilidad del ejercicio		5.066.961	4.845.742
Total patrimonio		31.487.413	31.250.513
<b>Total pasivos y patrimonio</b>		<b>38.896.229</b>	<b>35.393.954</b>

**Estado de Resultados Resumido**

	Al 31 de diciembre de	2006 M\$	2005 M\$
Resultado operacional		5.590.594	5.606.695
Resultado no operacional		485.059	237.334
Resultado antes de impuesto a la renta		6.075.653	5.844.029
Impuesto a la renta		(1.008.692)	(998.287)
<b>Utilidad del ejercicio</b>		<b>5.066.961</b>	<b>4.845.742</b>

**Estado de Flujos de Efectivo Resumido**

	Al 31 de diciembre de	2006 M\$	2005 M\$
Flujo neto originado por actividades de la operación		8.962.320	9.568.135
Flujo neto originado por actividades de financiamiento		(4.796.880)	(1.901.602)
Flujo neto originado por actividades de inversión		(5.441.942)	(5.910.816)
Flujo neto del ejercicio		(1.276.502)	1.755.717
Efecto de la inflación sobre el efectivo y efectivo equivalente		(71.584)	(105.532)
<b>Variación neta del efectivo y efectivo equivalente</b>		<b>(1.348.086)</b>	<b>1.650.185</b>