



Sistema de Transmisión del Sur S.A. – STS

12ª Memoria Anual 2005

Contenido

	Página
Antecedentes relevantes	3
Relación de propiedad de las Empresas	4
Directorio y administración	5
Identificación de la Sociedad	6
STS en el tiempo	7
Sinergias en la gestión	9
Recursos humanos	10
Actividades de STS	12
Resultados financieros	15
Información general	16
Estados financieros	21

Antecedentes relevantes

ANTECEDENTES FINANCIEROS (MM\$ del 31.12.05)

	2005	2004
Ventas	8.315	6.763
Utilidad	4.746	3.123
Activos	34.666	30.156
Pasivo Exigible	4.058	2.416
Patrimonio	30.608	27.740
Inversiones	1.737	732

CIFRAS OPERACIONALES

	2005	2004
Trabajadores	44	48
Instalaciones propias:		
Líneas alta tensión 110-66kV (km)	637	637
MVA instalados 220/110-66kV	330	330
MVA instalados 220-110-66/23-13,2kV	522	486
Instalaciones de terceros operadas por STS		
Líneas alta tensión 110-66kV(km)	284	279
MVA instalados 110-66/23-13,2kV	191	191

Relación de propiedad de las Empresas

El 31 de agosto de 2001 COPEC vendió las acciones que poseía de SAESA y FRONTEL a Inversiones PSEG Chile I Ltda., filial de PSEG Global. Posteriormente Inversiones PSEG Chile I Ltda. efectuó una OPA por el saldo de las acciones de SAESA.

El 17 de diciembre de 2001, en Junta General Extraordinaria de Accionistas, SAESA se dividió en dos sociedades, como parte de un proceso de reestructuración financiera.

El 16 de enero de 2002, Inversiones PSEG Chile I Ltda. se dividió en Inversiones PSEG Chile I Ltda. e Inversiones PSEG Chile II Ltda..

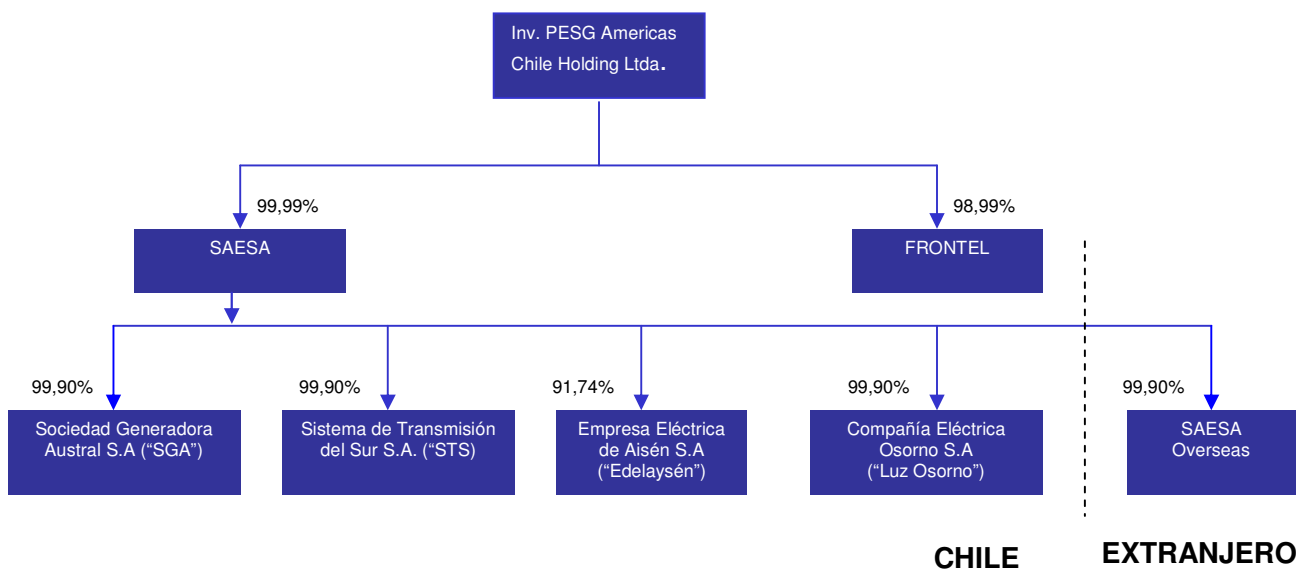
El 24 de enero de 2002 se dividió PSEG Chile Holding S.A. en dos sociedades, PSEG Chile Holding I S.A., "Holding I", continuadora legal de la sociedad dividida, y PSEG Chile Holding II, "Holding II".

El 30 de enero de 2002 se acuerda fusionar SOCIEDAD AUSTRAL DE ELECTRICIDAD S.A. en Inversiones PSEG Chile I Limitada y la sociedad resultante en PSEG Chile Holding I S.A., sociedad que pasaría a llamarse "Sociedad Austral de Electricidad S.A.", SAESA, una vez materializada la fusión. La fusión se perfeccionó con fecha 31 de julio.

El 25 de junio de 2003 a partir de la división de STS, se creó Sociedad Generadora Austral S.A., SGA, destinada a desarrollar el negocio de comercialización de energía eléctrica, que hasta la fecha realizaba STS.

De acuerdo a lo definido en el Título XV de la Ley N° 18.045, el controlador de la compañía, Sociedad Austral de Electricidad (SAESA), posee un 99,90% de STS, en forma directa

La estructura de propiedad al 31 de diciembre de 2005 es la siguiente:



Directorio y administración de STS

Presidente	Alfredo Matos / Ingeniero Electricista / Extranjero
Directores	Oswald Cano / Ingeniero / Extranjero Isabel Goncalves-Rooney/Ingeniero Industrial/ Extranjero Kathleen C. Barclay / Economista / RUT 10.596.634-2 Claudio Lizana Anguita / Abogado / RUT 7.037.826-4
Gerente General	Eduardo Novoa Castellón / Ingeniero Comercial RUT 7.836.212-K
Gerente de Distribución	Francisco Quintana Lavados / Ingeniero Civil Eléctrico / RUT 6.488.127-2
Gerente de Generación	Royal Thomas Smith / Ingeniero Civil Electricista / RUT 14.518.587-4
Gerente de Adm. y Finanzas	Francisco Alliende Arriagada / Ingeniero Comercial / RUT 6.379.874-6
Gerente de Serv. al Cliente	Alex Puvogel Lutjens / Ingeniero Civil Industrial / RUT 5.477.515-6
Gerente de Desarrollo y Regulación	Gustavo Riveros San Martín/ Ingeniero Civil Industrial / RUT 9.245.653-6
Gerente de Recursos Humanos	Rodrigo Lauterbach Guerrero / Ingeniero Comercial / RUT 10.615.978-5
Audidores Externos	Deloitte.
Asesor Legal	Sebastián Sáez Rees / Abogado / RUT 8.955.392-K

Identificación de la Sociedad

Razón Social	Sistema de Transmisión del Sur S.A.
Rol único tributario	96.701.470-2
Domicilio Legal	Isidora Goyenechea 3621, Piso 20, Las Condes, Santiago.
Domicilio Comercial	Bulnes 441, Osorno.
Fono	(2) 4147010
Fax	(2) 4147009
Correo electrónico	info@saesa.cl
Tipo de entidad	Sociedad Anónima Cerrada
Inscripción Registro de Valores	Nº862
Documentos constitutivos	Constituida por escritura pública 15 de junio de 1994, otorgada en la Notaría de Santiago de don Iván Torrealba Acevedo. Extracto autorizado fue inscrito fojas 12.471 N° 10.286 del Registro de Comercio de Santiago de 1994, y publicado en el Diario Oficial el 20 de junio de 1994.

STS en el tiempo

- 1994** Sistema de Transmisión del Sur S.A., STS, nace como empresa de transmisión eléctrica propiedad de Sociedad Austral de Electricidad S.A., SAESA, en un 60%, y de la Compañía Nacional de Transmisión Eléctrica S.A., TRANSELEC, en un 40%. STS inicia sus operaciones con la adquisición a la Empresa Nacional de Electricidad S.A., ENDESA, de las instalaciones de transmisión secundaria existentes entre Valdivia y Puerto Montt, en la X Región.
- 1996** SAESA y su filial Empresa Eléctrica de la Frontera S.A., FRONTEL, compran a TRANSELEC el 39,9% y el 0,1% de la participación en STS, respectivamente. De esta forma quedan como únicos accionistas, con 99,9% y 0,1% de participación, respectivamente.
- 1999** STS adquiere instalaciones de transmisión a SAESA y Cooperativa Eléctrica de Osorno Ltda. por un total de \$ 3.647 millones, aumentando significativamente su presencia en la X Región hacia Chiloé y en la provincia de Osorno.
- 2000** STS adecua las instalaciones de transmisión que abastecen la Isla de Chiloé, quedando todo el sistema de transmisión de la isla energizado en 110 kV.
- 2001** STS con su posición de liderazgo en la transmisión de electricidad en el sur de Chile consolidada, desarrolla adicionalmente y en forma exitosa su giro de comercialización de energía eléctrica.
- 2002** STS incrementa en forma significativa el nivel de comercialización de energía eléctrica.
- 2003** A partir de la división de STS, con fecha 25 de junio se creó Sociedad Generadora Austral S.A., SGA, destinada a desarrollar el negocio de comercialización de energía eléctrica, que hasta la fecha realizaba STS.
- 2004** En el mes de noviembre se dio inicio al Plan Rumbo al Sur, que pretende poner un énfasis especial en los clientes, bajo cuatro pilares fundamentales: Pasión por el cliente, excelencia operacional, nuevo estilo de trabajo y foco en los resultados.

Adicionalmente, se introdujeron cambios a la estructura organizacional, creando nuevas gerencias, potenciando temas importantes para el desarrollo de la Compañía y reforzar su presencia regional para estar más cerca de los clientes.

Se puso también en marcha un plan especial de calidad de servicio, con el propósito de obtener en el corto plazo resultados concretos en el mejoramiento de la calidad de servicios, dando respuestas más ágiles a los requerimientos técnicos y comerciales de nuestros clientes.

Por otro lado, STS fue inscrita en la Superintendencia de Valores y Seguros con fecha 21 de diciembre, bajo el número 862.

2005 A principios de marzo y de acuerdo con la implementación del Plan Rumbo al Sur, se reestructuró internamente el organigrama de la empresa, creándose nuevas gerencias, lo que permitió abordar con éxito los desafíos del 2005.

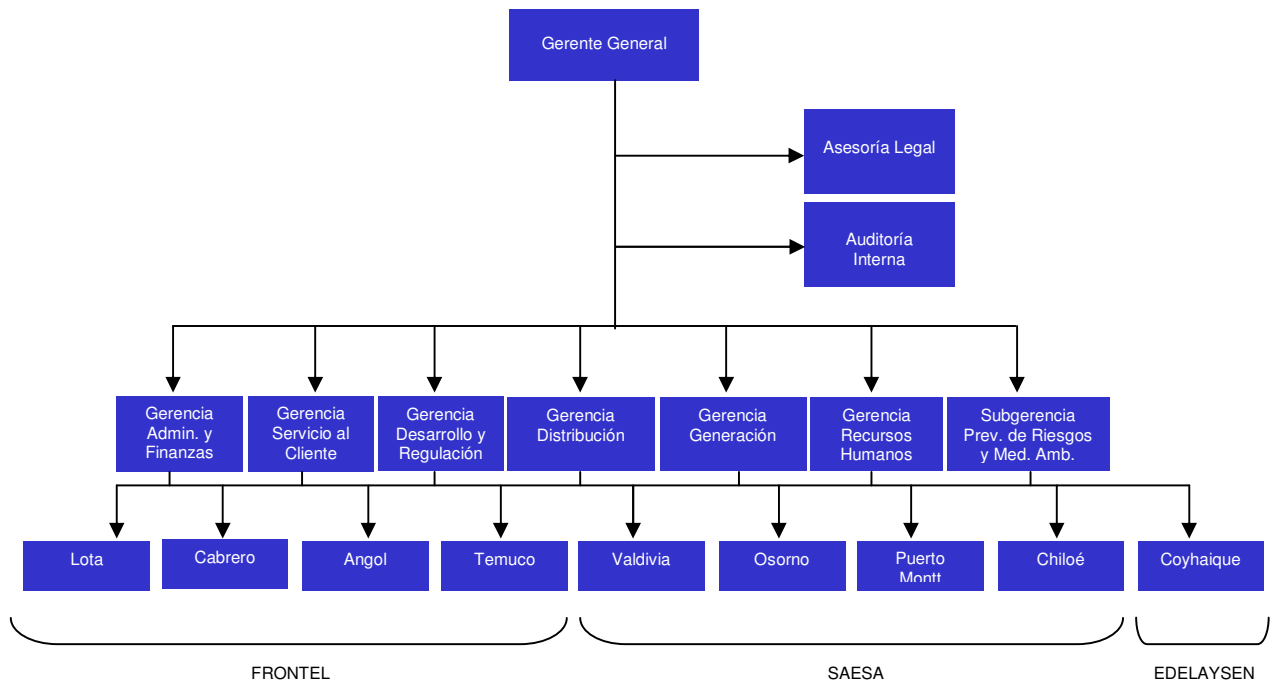
En Octubre, STS y sus relacionadas, SAESA, EDELAYSEN y LUZ OSORNO anunciaron una inversión de 24 millones de dólares para 2005 y 2006, destinados a mejorar la capacidad y ampliar las redes, mejoramiento de infraestructura, redes de abastecimiento y tecnología, todo en beneficio del nivel de servicio a los clientes.

Sinergias en la gestión

STS y sus empresas relacionadas SAESA, FRONTEL, EDELAYSEN, LUZ OSORNO Y SGA están organizadas bajo una estructura operacional y administrativa centralizada, diseñada para maximizar las sinergias en la gestión.

Durante estos últimos años la Estructura Organizacional ha cambiado acorde a los desafíos del Grupo, con la creación de nuevas gerencias, potenciando algunos temas importantes para el desarrollo de la compañía y aumentando su presencia regional, lo que posibilita enfrentar con éxito los desafíos futuros.

Esta organización centralizada es un factor clave en la eficiencia y en los bajos costos operacionales de STS.



Recursos Humanos

El logro de las metas y objetivos del negocio depende directamente del nivel de profesionalismo y motivación de las personas que integran la organización. Para el Grupo SAESA, el ser capaces de proveer un servicio de excelencia, desde la calidad y continuidad del suministro de energía eléctrica hasta la atención del cliente final, pasa necesariamente por atender el desarrollo profesional de su equipo humano y propiciar prácticas que contribuyan a mantener un óptimo clima organizacional.

El equipo STS en 2005:

Gerentes y ejecutivos principales	1
Profesionales y técnicos	79
Administrativos y electricistas	204
<hr/> Total	<hr/> 286

Cultura Organizacional, Beneficios e Instituciones

Durante el año 2005, se consolidaron profundos cambios al interior de la Compañía, en el marco del plan de cambio cultural denominado “Rumbo al Sur”, que se fundamenta en cuatro pilares: Pasión por el Cliente, Excelencia Operacional, Nuevo Estilo de Trabajo y Foco en los Resultados.

La existencia de un favorable clima organizacional es logro de un esfuerzo común que nos llena de satisfacción y que nos desafía a seguir trabajando en la dirección establecida. Son nuestras personas el motor que mueve a la organización en un avance sostenido hacia niveles de excelencia en eficiencia y resultados.

Como parte del sistema de compensaciones, la Compañía posee un conjunto de beneficios altamente competitivos en relación al mercado. Entre ellos, SAESA y sus empresas relacionadas otorgan becas de estudio para los hijos de los trabajadores en etapa escolar y universitaria, bonificaciones por cargas familiares y préstamos de libre disponibilidad. Además, ofrece un ventajoso y atractivo plan complementario de salud.

Relacionadas a actividades de extensión cultural, deportiva, social y de esparcimiento, existen tres instituciones de adhesión voluntaria, que permiten desarrollar diversas capacidades, fortaleciendo vínculos entre compañeros de trabajo y con la comunidad. Los Centros de Damas, integrados por las esposas de nuestros trabajadores, tienen la misión de desarrollar actividades de acción social. Los Grupos Folclóricos, que no sólo practican y fomentan el gusto por el folclore nacional, sino que también participan en actividades masivas para la comunidad de distintas localidades. Por último, el Club Deportivo, que ofrece una variada gama de actividades deportivas para los empleados y a la vez apoya a diversas instituciones que fomentan el deporte.

Capacitación

En las empresas del Grupo SAESA, el desarrollo profesional de sus trabajadores se impulsa y refuerza a través de actividades de entrenamiento y capacitación. En 2005 se dedicaron 1.354 horas hombre a programas de capacitación, formación y entrenamiento, con un énfasis en electricidad, informática, administración y seguridad. Esto corresponde a un 1% del total de 751.047 horas hombre trabajadas.

Prevención de Riesgos y Medio Ambiente

La prevención de riesgos es un requerimiento intrínseco del sector eléctrico y en el Grupo SAESA existe un trabajo permanente al respecto, a través de organismos institucionales, de comités paritarios y de la administración superior. Estos esfuerzos se extienden tanto al personal propio como a contratistas que prestan servicios a la Empresa. El resguardo de los indicadores de accidentabilidad, ha generado una serie de medidas preventivas, ya en aplicación. Respecto a las metas de accidentabilidad, éstas fueron cumplidas en un 96% con 10 accidentes registrables y el equivalente a 200 días perdidos, para empleados y 695 para contratistas. Para el año 2006 el trabajo contempla un nuevo programa de desarrollo organizacional llamado Programa de Gestión Integral (PGI), que basa el trabajo en tres pilares: Capacitación, Supervisión y Prevención. Para ello, en base al nivel crítico de las funciones de la empresa, se han desarrollado procedimientos de trabajo y programas específicos para temas de seguridad y resguardo del medio ambiente, diferenciando tanto el trabajo de terreno como el administrativo. Respecto a metas, la empresa espera disminuir en un 10% las actuales tasas de accidentabilidad, incluyendo también metas específicas para contratistas de operación y mantenimiento. Fundamental para el éxito de este Programa es que la Gerencia y el Directorio del Grupo SAESA, están fuertemente comprometidos en las metas propuestas y han aprobado los recursos para ejecutarlas, junto a la buena labor y compromiso de supervisores y empleados en su implementación día tras día.

Actividades de STS

Las principales actividades de STS son la explotación y desarrollo de sistemas eléctricos, de su propiedad o de terceros, destinados a la transformación y transporte de energía y potencia y la adquisición de los mismos.

STS desarrolla sus actividades en el sector eléctrico ofreciendo principalmente el servicio de transporte y transformación de electricidad a empresas generadoras. STS ofrece además servicios de representación en el Centro de Despacho Económico de Carga, CDEC, y servicios de ingeniería, construcción y mantenimiento de sistemas de transmisión.

STS opera principalmente en la X Región de Los Lagos, siendo la única empresa que presta estos servicios en el nivel de transmisión secundaria en esta región. STS además posee instalaciones, principalmente de transformación, en la VIII y IX regiones.

Las enormes economías de escala de este sector y el régimen de precios asociado al uso de estos sistemas, desincentivan la participación de más de un actor en un mismo territorio.

Los ingresos principales que percibe la empresa son por concepto de peajes y recargos de transmisión, que corresponden a los pagos que terceros efectúan a STS por usar las instalaciones de transporte y transformación eléctricas de propiedad de esta última.

Los peajes que STS percibe son calculados considerando las anualidades de los costos de inversión, operación y mantenimiento de los sistemas de transmisión y transformación, deducidos los correspondientes ingresos tarifarios. Estos peajes están indexados respecto de las variables macroeconómicas que influyen en sus flujos, tales como IPC, índice de remuneraciones, precio del cobre y aluminio, y tipo de cambio. De este modo, se estima innecesaria una política de cobertura para calzar pasivos y activos generados por las actividades de la operación.

La Empresa también ha continuado prestando innovadores servicios en todas las especialidades de la ingeniería de diseño, construcción, mantenimiento y operación de sistemas de transmisión para terceros. Entre ellos, STS administra y opera los sistemas de transmisión de SAESA y FRONTEL.

La innovación tecnológica y el desarrollo de actividades relacionadas con su giro, han permitido a STS continuar a la vanguardia del sector, consolidando su posición en el mercado.

Peajes

Los servicios de transmisión y transformación que presta STS son remunerados por peajes, recargos de transmisión y arriendo de instalaciones. Los peajes son pagados por las empresas generadoras que utilizan las instalaciones de STS, tanto para abastecer a sus clientes como para evacuar la producción de sus centrales. Los recargos por transmisión están siendo pagados por SAESA, de acuerdo a lo dispuesto por la Resolución Ministerial N°88 del Ministerio de Economía, Fomento y Reconstrucción, en consideración a que esa empresa no tiene contrato de suministro y está siendo abastecido por el conjunto de las empresas generadoras. Los recargos de transmisión están incluidos en los precios nudo que pagan las distribuidoras y están destinados a remunerar los sistemas de transmisión.

El arrendamiento de instalaciones corresponde a convenios establecidos principalmente con clientes de empresas generadoras.

Los contratos vigentes al cierre del ejercicio son los siguientes:

- Peaje básico y adicional con Empresa Eléctrica Puyehue S.A.
- Recargos a SAESA por suministro RM 88.
- Peaje adicional por uso de instalaciones en subestación Cholguán con la Comunidad Eléctrica Cholguán y otros
- Peaje adicional valorizado como recargos a Sociedad Generadora Austral por suministros a Luz Osorno, SAESA clientes libres.
- Peaje básico con Empresa Eléctrica Capullo S.A.
- Peajes adicionales valorizados como recargos a Sociedad Generadora Austral por suministro a SAESA en Sistema Capullo y a COELCHA en subestación Cholguán.
- Peajes adicionales con Empresa Nacional de Electricidad S.A. por retiros en la subestación Cholguán y Chumpullo (Valdivia).
- Recargos a CRELL por retiros RM88 en Puerto Varas.

Servicios a Terceros

STS ha demostrado su fuerza vanguardista a través de sus servicios a terceros. Primero incursionó en el campo del diseño y construcción de obras a terceros, con la realización de contratos tipo "llave en mano". Bajo esta modalidad la Empresa ha desarrollado proyectos de subestaciones completas, paños de líneas, líneas de transmisión y modificaciones a instalaciones existentes. La Empresa también tiene contratos para operar, mantener y comercializar sistemas de transmisión de terceros.

Además, STS fue la primera empresa en ofrecer a las generadoras del Sistema Interconectado Central, SIC, el servicio de representación ante el Centro de Despacho Económico de Carga, CDEC, que consiste en suministrar el personal experto y las herramientas computacionales necesarias para realizar las programaciones de generación.

Igualmente, fue la primera en entregar el servicio de medida de facturación de energía eléctrica a otras empresas del sector.

Durante el ejercicio 2005 STS realizó los siguientes servicios a terceros:

- Mantenimiento y operación del sistema de transmisión de SAESA-FRONTEL.
- Mantenimiento y operación del sistema de transmisión de Energía Verde S.A.
- Prestación de servicios por uso de equipos de medida e instalaciones.

Inversiones en el Sistema de Transmisión

Durante el año, STS realizó inversiones por \$1.737 millones, destinadas a optimizar sus actuales instalaciones.

Las principales inversiones fueron:

- Subestación provisoria elevadora y reductora 66/23 kV Chonchi y Quellón
- Construcción línea 220 kV Melipulli – A. Bonito (13 Km.)
- Subestación Nva. Melipulli: Construcción subestación 220/23 kV
- Subestación Degañ: Construcción subestación 110/23 kV, 16 MVA
- Traslado Subestación Panguipulli, adquisición sitio y movimiento de tierras.
- Subestación Chonci: Aumento potencia 16 a 30 MVA, 110/23 Kv.

Instalaciones en Operaciones

Las principales instalaciones propias en operación y su capacidad son las siguientes

Instalaciones de STS

	2005	2004
Líneas alta tensión 110-66 kV (km)	637	637
MVA instalados 220/110-66 kV	330	330
MVA instalados 220-110-66/23-13,2 kV	522	486

Las instalaciones de transmisión de terceros, operadas y mantenidas por STS, ubicadas entre las regiones VIII y X son las siguientes:

Instalaciones de terceros

	2005	2004
Líneas alta tensión 110-66 kV (km)	284	279
MVA instalados 110-66/23-13,2 kV	191	191

Resultados financieros

Estado de Resultados

Al 31 de diciembre de 2005, la Sociedad presenta una utilidad de \$4.746 millones, superior en un 51,9% respecto de los \$3.123 millones alcanzados el año anterior, básicamente por mayores ingresos por peajes de transmisión.

Estado de resultados (MM\$ del 31.12.05)		
	2005	2004
Ingresos por ventas	8.315	6.763
Depreciación	(1.079)	(1.181)
Otros gastos operacionales	(1.744)	(1.731)
Ingresos financieros	39	2
Gastos financieros	(35)	(65)
Otros ingresos y egresos no operacionales	220	58
Corrección monetaria	8	(8)
Diferencias de cambio	0	0
Impuesto a la renta	(978)	(715)
Utilidad del ejercicio	4.746	3.123

Balance y Financiamiento

Los principales componentes del balance, en millones de pesos al 31 de diciembre de 2005 son los siguientes:

(MM\$)	2005	2004
Total activos	34.666	30.156
Pasivo exigible	4.058	2.416
Patrimonio	30.608	27.740

El principal componente de los activos es el activo fijo neto, que incluye el sistema eléctrico de transmisión y transformación en explotación. Al cierre del ejercicio, éste alcanza a \$27.987 millones.

Indicadores Financieros

Los principales indicadores financieros respecto del balance y del estado de resultados son:

	31.12.05	31.12.04
Liquidez corriente	2,76	2,73
Razón endeudamiento	0,13	0,09
Utilidad / capital y reservas (%)	18,4%	12,7%

Información general

Propiedad de la Sociedad

Los accionistas de STS son Sociedad Austral de Electricidad S.A., SAESA, y Empresa Eléctrica de la Frontera S.A., FRONTEL, con participaciones de 99,9% y 0,1%, respectivamente.

Capital Social

Al 31 de diciembre de 2005 el capital suscrito y pagado de la Sociedad ascendía a M\$ 11.401, distribuido en 10.000.000 de acciones suscritas y pagadas.

Distribución de Utilidades

El balance al 31 de diciembre de 2005 registra una utilidad de M\$ 4.746.074, la que se propone distribuir de la siguiente forma:

	M\$
A cubrir el dividendo definitivo N°16, de \$474 por acción, a repartir	4.740.000
A reservas	6.074
Utilidad del Ejercicio	4.746.074

En caso de que la Junta General Ordinaria de Accionistas apruebe la distribución de utilidades propuesta, la composición de los fondos sociales al 31 de diciembre de 2005 sería la siguiente:

Composición final de las cuentas de patrimonio (En \$ del 31.12.05)	
	M\$
Capital pagado (representado por 10.000.000 acciones de un valor nominal de \$1.140)	11.401.336
Utilidades retenidas	14.466.414
Total Patrimonio	25.867.750

Dividendos

Los dividendos pagados por la Sociedad entre 1996 y 2005 son los siguientes:

Dividendo	Fecha de pago	\$ por acción moneda histórica	Imputado ejercicio
Final N° 3	29/03/96	11,0	1995
Provisorio N° 4	19/02/97	30,0	1996
Final N° 5	05/05/97	10,0	1996
Final N° 6	05/05/98	41,0	1997
Final N° 7	01/04/99	100,0	1998
Provisorio N° 8	16/12/99	10,0	1999
Final N° 9	20/04/00	117,0	1999
Provisorio N° 10	13/12/00	50,0	2000
Final N° 11	09/05/01	104,0	2000
Final N° 12	10/05/02	103,2	2001
Final N° 13	29/04/03	146,78	2002
Final N° 14	29/05/03	128,00	2003
Final N° 15	27/05/05	181,00	2004

El Directorio de la Sociedad ha acordado proponer a la Junta General Ordinaria de Accionistas la distribución del dividendo N° 16 de \$474,00 por acción, con cargo a las utilidades del ejercicio terminado el 31.12.05 Este dividendo representa alrededor de un 100% de la utilidad.

Para los próximos años se espera repartir dividendos equivalentes al 30% de la utilidad.

Directorio

En Junta Ordinaria de Accionistas celebrada el día 29 de abril de 2005, por la unanimidad de sus miembros, se eligió como miembros del Directorio a los señores Alfredo Matos, Oswald Cano, Isabel Goncalves-Rooney, Kathleen C. Barclay y Claudio Lizana Anguita.

En sesión de Directorio celebrada el 17 de mayo de 2005, el Directorio eligió por la unanimidad de los miembros a Alfredo Matos como Presidente del Directorio.

Remuneración del Directorio

De conformidad con lo dispuesto en la Ley N° 18.046 y no obstante lo acordado por la Junta General Ordinaria de Accionistas celebrada el 29 de abril de 2005, durante el ejercicio los Directores no recibieron remuneraciones por el ejercicio de sus funciones.

Hechos Relevantes

En sesión de Directorio de la Sociedad celebrada con fecha 15 de marzo de 2005, se tomó conocimiento de la renuncia al cargo de Gerente General de la sociedad del señor Jorge Brahm Barril, quien emprenderá nuevas actividades. La renuncia referida tendrá efecto a contar del día 30 de abril de 2005.

En el mismo acto, se procedió a designar como Gerente General, con efecto también al día 30 de abril de 2005, a don Eduardo Novoa Castellón.

En sesión de Directorio celebrada el 12 de abril de 2005, el Directorio de la Sociedad citó a Junta General Ordinaria de Accionistas para el día viernes 29 de abril de 2005.

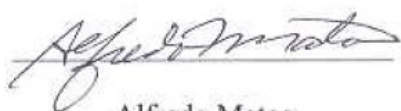
La Junta de Accionistas aprobó el pago de un dividendo final de \$181,00 por acción, para el día viernes 27 de mayo de 2005, a los accionistas inscritos en el Registro de Accionistas de la Sociedad al día jueves 19 de mayo de 2005, conforme al Artículo 81 de la Ley 18.046 de Sociedades Anónimas.

El dividendo se pagó en dinero efectivo y el número de acciones con derecho a recibirlo ascendió a 10.000.000, lo que significó un pago de M\$1.810.000 por este concepto.

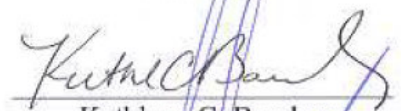
Suscripción de la Memoria

La presente Memoria ha sido suscrita por los Directores de la Sociedad.

Los Directores y el Gerente General de Sistema de Transmisión del Sur S.A., STS, mediante la presente declaración, se responsabilizan por la veracidad de la información contenida en esta materia.



Alfredo Matos
Presidente



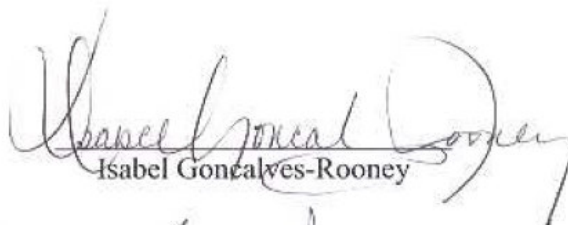
Kathleen C. Barclay



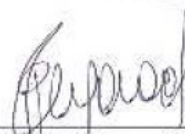
Claudio Lizana Anguita



Oswald Cano



Isabel Goncalves-Rooney



Eduardo Novoa Castellón
Gerente General
Secretario

ESTADOS FINANCIEROS

INFORME DE LOS AUDITORES INDEPENDIENTES

A los señores Accionistas
de Sistema de Transmisión del Sur S.A.

Hemos auditado los balances generales de Sistema de Transmisión del Sur S.A. al 31 de diciembre de 2005 y 2004 y los correspondientes estados de resultados y de flujo de efectivo por los años terminados en esas fechas. La preparación de dichos estados financieros (que incluyen sus correspondientes notas) es responsabilidad de la administración de Sistema de Transmisión del Sur S.A. Nuestra responsabilidad consiste en emitir una opinión sobre estos estados financieros, basada en las auditorías que efectuamos.

Nuestras auditorías fueron efectuadas de acuerdo con normas de auditoría generalmente aceptadas en Chile. Tales normas requieren que planifiquemos y realicemos nuestro trabajo con el objeto de lograr un razonable grado de seguridad de que los estados financieros están exentos de errores significativos. Una auditoría comprende el examen, a base de pruebas, de evidencias que respaldan los importes e informaciones revelados en los estados financieros. Una auditoría también comprende una evaluación de los principios de contabilidad utilizados y de las estimaciones significativas hechas por la administración de la Compañía, así como una evaluación de la presentación general de los estados financieros. Consideramos que nuestras auditorías constituyen una base razonable para fundamentar nuestra opinión.

En nuestra opinión, los mencionados estados financieros presentan razonablemente, en todos sus aspectos significativos, la situación financiera de Sistema de Transmisión del Sur S.A. al 31 de diciembre de 2005 y 2004 y los resultados de sus operaciones y los flujos de efectivo por los años terminados en esas fechas, de acuerdo con principios de contabilidad generalmente aceptados en Chile.

Febrero 3, 2006

Alberto Lemaitre V.
RUT: 6.303.649-8

SISTEMA DE TRANSMISION DEL SUR S.A

BALANCES GENERALES AL 31 DE DICIEMBRE DE 2005 Y 2004

(En miles de pesos)

ACTIVO	2005 M\$	2004 M\$
CIRCULANTE		
Disponible	78.852	70.871
Deudores por venta	98.175	77.450
Documentos por cobrar		1.378
Deudores varios	153.033	160.556
Cuentas por cobrar a empresas relacionadas	2.715.681	427.432
Existencias	295.044	374.284
Impuestos por recuperar	59.891	125.577
Gastos pagados por anticipado	99.235	63.633
Impuestos diferidos	23.015	26.296
Otros activos circulantes	<u>3.058.997</u>	<u>1.462.389</u>
Total activo circulante	<u>6.581.923</u>	<u>2.789.866</u>
FIJO		
Terrenos	708.599	702.021
Construcciones y obras de infraestructura	34.397.939	33.257.705
Maquinarias y equipos	681.820	575.856
Otros activos fijos	<u>3.757.528</u>	<u>3.228.787</u>
	39.545.886	37.764.369
Depreciación acumulada	<u>(11.558.466)</u>	<u>(10.497.764)</u>
Total activo fijo neto	<u>27.987.420</u>	<u>27.266.605</u>
OTROS ACTIVOS		
Inversiones en otras sociedades	51.750	51.750
Deudores a largo plazo	<u>44.876</u>	<u>47.398</u>
Total otros activos	<u>96.626</u>	<u>99.148</u>
TOTAL ACTIVO	<u><u>34.665.969</u></u>	<u><u>30.155.619</u></u>

Las notas adjuntas forman parte integral de estos estados financieros.

PASIVO	2005 M\$	2004 M\$
CIRCULANTE		
Cuentas por pagar	1.863.733	492.284
Documentos por pagar	1.520	26
Acreedores varios	1.420	2.761
Cuentas por pagar a empresas relacionadas	711	215.177
Provisiones	143.999	178.702
Retenciones	185.854	131.709
Impuesto a la renta	<u>188.257</u>	<u> </u>
 Total pasivo circulante	 <u>2.385.494</u>	 <u>1.020.659</u>
 A LARGO PLAZO		
Provisiones	110.257	161.302
Impuestos diferidos	1.560.825	1.231.599
Otros pasivos	<u>1.643</u>	<u>1.602</u>
 Total pasivo a largo plazo	 <u>1.672.725</u>	 <u>1.394.503</u>
 PATRIMONIO		
Capital pagado	11.401.336	11.401.336
Utilidades acumuladas	14.460.340	13.215.740
Utilidad del año	<u>4.746.074</u>	<u>3.123.381</u>
 Total patrimonio	 <u>30.607.750</u>	 <u>27.740.457</u>
 TOTAL PASIVO	 <u><u>34.665.969</u></u>	 <u><u>30.155.619</u></u>

SISTEMA DE TRANSMISION DEL SUR S.A.

ESTADO DE RESULTADOS

POR LOS AÑOS TERMINADOS EL 31 DE DICIEMBRE DE 2005 Y 2004

(En miles de pesos)

	2005	2004
	M\$	M\$
INGRESOS DE EXPLOTACION	8.314.658	6.762.649
COSTOS DE EXPLOTACION	<u>(2.516.218)</u>	<u>(2.443.624)</u>
MARGEN DE EXPLOTACION	5.798.440	4.319.025
GASTOS DE ADMINISTRACION Y VENTAS	<u>(307.064)</u>	<u>(467.782)</u>
RESULTADO OPERACIONAL	<u>5.491.376</u>	<u>3.851.243</u>
RESULTADOS NO OPERACIONALES		
Ingresos financieros	38.596	1.669
Otros ingresos fuera de la explotación	382.588	123.437
Gastos financieros	(34.835)	(65.190)
Otros egresos fuera de la explotación	(161.975)	(64.755)
Corrección monetaria	8.302	(7.821)
Diferencias de cambio	<u>(224)</u>	<u>125</u>
Resultado no operacional	<u>232.452</u>	<u>(12.535)</u>
RESULTADO ANTES DE IMPUESTO A LA RENTA	5.723.828	3.838.708
IMPUESTO A LA RENTA	<u>(977.754)</u>	<u>(715.327)</u>
UTILIDAD DEL AÑO	<u><u>4.746.074</u></u>	<u><u>3.123.381</u></u>

Las notas adjuntas forman parte integral de estos estados financieros.

SISTEMA DE TRANSMISION DEL SUR S.A

ESTADO DE FLUJOS DE EFECTIVO

POR LOS AÑOS TERMINADOS EL 31 DE DICIEMBRE DE 2005 Y 2004

(En miles de pesos)

	2005	2004
	M\$	M\$
FLUJO ORIGINADO POR ACTIVIDADES DE LA OPERACIÓN		
Recaudación de deudores por ventas	19.067.719	21.662.501
Ingresos financieros percibidos	99.705	5.151
Otros ingresos percibidos	54.637	151.924
Pago a proveedores y personal	(8.173.928)	(14.450.578)
Intereses pagados	(68)	(74.818)
Impuesto a la renta pagado	(330.343)	(170.386)
Otros gastos pagados	(62.225)	(107.566)
IVA y otros similares pagados	(1.284.162)	(1.047.080)
Flujo neto originado por actividades de la operación	<u>9.371.335</u>	<u>5.969.148</u>
FLUJO ORIGINADO POR ACTIVIDADES DE FINANCIAMIENTO		
Pago de dividendos	(1.862.490)	(1.357.503)
Pago de préstamos		(382.959)
Pago de otros préstamos de empresas relacionadas		<u>(2.002.351)</u>
Flujo neto utilizado en actividades de financiamiento	<u>(1.862.490)</u>	<u>(3.742.813)</u>
FLUJO ORIGINADO POR ACTIVIDADES DE INVERSION		
Incorporación de activos fijos	(2.067.172)	(870.562)
Otros préstamos a empresas relacionadas	(3.722.070)	
Otros desembolsos de inversión		<u>(17.074)</u>
Flujo neto utilizado en actividades de inversión	<u>(5.789.242)</u>	<u>(887.636)</u>
FLUJO NETO TOTAL POSITIVO DEL AÑO	1.719.603	1.338.699
EFFECTO DE LA INFLACION SOBRE EL EFECTIVO Y EFECTIVO EQUIVALENTE	<u>(103.359)</u>	<u>(8.382)</u>
VARIACION NETA DEL EFECTIVO Y EFECTIVO EQUIVALENTE	1.616.244	1.330.317
SALDO INICIAL DE EFECTIVO Y EFECTIVO EQUIVALENTE	<u>1.521.455</u>	<u>191.138</u>
SALDO FINAL DE EFECTIVO Y EFECTIVO EQUIVALENTE	<u><u>3.137.699</u></u>	<u><u>1.521.455</u></u>

SISTEMA DE TRANSMISION DEL SUR S.A

ESTADO DE FLUJOS DE EFECTIVO

POR LOS AÑOS TERMINADOS EL 31 DE DICIEMBRE DE 2005 Y 2004

(En miles de pesos)

	2005	2004
	M\$	M\$
CONCILIACION ENTRE EL FLUJO NETO ORIGINADO POR ACTIVIDADES DE LA OPERACION Y EL RESULTADO DEL EJERCICIO:		
Utilidad del año	4.746.074	3.123.381
Resultado en venta de activos: (Utilidad) pérdida neta en ventas de activos fijos		(2)
Cargos (abonos) a resultado que no representan flujo de efectivo:		
Depreciación del ejercicio	1.078.791	1.180.629
Castigos y provisiones	13.873	70.551
Corrección monetaria	(8.302)	7.821
Diferencia de cambio	224	(125)
Variación de activos que afectan al flujo de efectivo:		
(Aumento) disminución de deudores por ventas	(24.338)	439.729
Disminución (aumento) de existencias	97.988	(44.868)
Disminución de otros activos	1.581.411	1.705.829
Variación de pasivos que afectan al flujo de efectivo:		
Aumento (disminución) de cuentas por pagar relacionadas con el resultado de la explotación	1.397.014	(20.888)
Aumento de impuesto a la renta por pagar	699.615	528.315
(Disminución) de otras cuentas por pagar relacionadas con resultados fuera de la explotación	(272.689)	(962.015)
Aumento (disminución) impuesto al valor agregado y otros similares por pagar	<u>61.674</u>	<u>(59.209)</u>
FLUJO ORIGINADO POR ACTIVIDADES DE LA OPERACION	<u>9.371.335</u>	<u>5.969.148</u>

Las notas adjuntas forman parte integral de estos estados financieros.

SISTEMA DE TRANSMISION DEL SUR S. A.

NOTAS A LOS ESTADOS FINANCIEROS (En miles de pesos)

1. CONSTITUCION Y OBJETO DE LA SOCIEDAD

a. Inscripción en el Registro de Valores - La Sociedad está inscrita en el Registro de Valores con el número 862, de fecha 21 de diciembre de 2004 y está sujeta a la fiscalización de la Superintendencia de Valores y Seguros.

b. La Sociedad fue constituida como sociedad anónima cerrada, según consta en escritura pública de fecha 15 de junio de 1994, protocolizada ante Notario público, señor Iván Torrealba A. El objeto de la Sociedad es el desarrollo y comercialización de sistemas eléctricos, de su propiedad o de terceros, destinados a la transmisión y transformación de energía eléctrica, y la adquisición de los mismos. Asimismo, prestar servicios y asesorías en todas las especialidades de la ingeniería y de diseño, construcción, mantención y operación de sistemas de transmisión para terceros, comercialización de energía y las demás actividades vinculadas con los objetos descritos, que acuerden sus organismos.

c. División de la Sociedad - En la Junta General Extraordinaria de Accionistas de fecha 25 de junio de 2003, se aprobó la división de Sistema de Transmisión del Sur S.A., manteniéndose ésta como continuadora legal y naciendo por este acto la Sociedad Generadora Austral S.A., con efectos y vigencia a contar del 31 de marzo de 2003.

2. RESUMEN DE CRITERIOS CONTABLES APLICADOS

a. Período contable - Los estados financieros comprenden los años terminados el 31 de diciembre de 2005 y 2004.

b. Bases de preparación - Los presentes estados financieros han sido preparados de acuerdo con principios de contabilidad generalmente aceptados en Chile emitidos por el Colegio de Contadores de Chile A.G. y normas impartidas por la Superintendencia de Valores y Seguros, SVS.

Las normas impartidas por la Superintendencia de Valores y Seguros priman por sobre los principios de contabilidad generalmente aceptados en caso de existir discrepancias entre los criterios contables establecidos.

c. Bases de presentación - Los estados financieros de 2004 son actualizados extracontablemente en la variación anual del Índice de Precios al Consumidor, (3,6%) para facilitar la comparación con los estados financieros de 2005.

d. Corrección monetaria - Los estados financieros son corregidos monetariamente para registrar el efecto de la variación en el poder adquisitivo del peso. Para ello, se ha considerado principalmente la variación del Índice de Precios al Consumidor (IPC), que para el período 1 de diciembre de 2004 al 30 de noviembre de 2004 fue de 3,6% (2,5% para igual período del ejercicio anterior).

e. Bases de conversión - Los saldos en moneda extranjera y en unidades de fomento han sido traducidos a pesos a los valores vigentes al cierre de cada período:

	2005	2004
	\$	\$
Dólar estadounidense	512,50	557,40
Unidad de fomento	17.974,81	17.317,05

f. Existencias - Las existencias se presentan valorizadas al costo promedio de adquisición corregido monetariamente. Los valores así determinados no exceden su valor neto de realización. Se han constituido provisiones para existencias de materiales de operación y mantenimiento obsoleto o en mal estado.

g. Estimación de deudas incobrables - La Sociedad no presenta estimación de deudores incobrables debido al reducido número de clientes y al bajo nivel de riesgo.

h. Activo fijo - Los bienes del activo fijo se presentan al costo corregido monetariamente.

i. Depreciación del activo fijo - Las depreciaciones son determinadas según el método lineal y de acuerdo con la vida útil estimada de los bienes.

j. Inversión en otras sociedades - Las inversiones en otras sociedades se presentan valorizadas al costo de inversión corregido monetariamente.

k. Operaciones con pacto de retroventa - Los instrumentos financieros adquiridos con compromiso de retroventa son clasificados en el rubro otros activos circulantes y se valorizan al valor de la inversión más reajustes e intereses devengados al cierre del período.

l. Impuesto a la renta - La Sociedad ha constituido provisión para impuesto a la renta sobre la base de la renta líquida imponible de acuerdo con las disposiciones legales vigentes establecidas en la Ley de Impuesto a la Renta.

m. Impuestos diferidos - La Sociedad ha reconocido en resultados el efecto de impuestos diferidos sobre las diferencias temporarias, beneficios tributarios por pérdidas tributarias y otros eventos que crean diferencias entre la base contable y tributaria de acuerdo con lo establecido en los Boletines Técnicos N° 60 y complementarios del Colegio de Contadores de Chile A.G. y normas de la Superintendencia de Valores y Seguros.

n. Indemnización por años de servicio - Las indemnizaciones que la Sociedad debe pagar a sus trabajadores en virtud de los convenios suscritos, se provisionan conforme al método del valor actual del costo devengado, considerando una tasa de descuento del 6% anual y un incremento del 1% anual en el sueldo base de cada trabajador considerando la permanencia desde su ingreso a la Sociedad.

ñ. Ingresos de la explotación - La Sociedad considera como ingresos de la explotación, además de los servicios facturados en el período, una estimación por los servicios suministrados pendientes de facturación al cierre del período.

Asimismo, los costos asociados a dichos ingresos han sido debidamente incluidos como costos de explotación.

o. Vacaciones del personal - El costo de vacaciones y otros beneficios del personal, se contabilizan en resultados sobre base devengada.

p. Gastos de investigación y desarrollo - La Sociedad no tiene gastos de investigación y desarrollo significativos, de haberlos son debitados a resultados en el período correspondiente.

q. Estado de flujo de efectivo - La Sociedad ha considerado como efectivo y efectivo equivalente todas aquellas inversiones de corto plazo que se efectúan como parte de la administración habitual de los excedentes de caja, de acuerdo con lo señalado por el Boletín Técnico N° 50 del Colegio de Contadores de Chile A.G., y comprende el disponible y colocaciones con compromisos de retroventa en Pagares Reajustables del Banco Central de Chile, clasificados bajo el rubro Otros activos circulantes.

Bajo el concepto "Flujo originado por actividades de la operación" se incluyen todos aquellos flujos de efectivo relacionados con el giro social, incluyendo además, los intereses pagados, los ingresos financieros y, en general, todos aquellos flujos que no están definidos como de inversión o financiamiento. Cabe destacar que el concepto operacional utilizado en este estado es más amplio que el considerado en el estado de resultados.

3. CAMBIOS CONTABLES

Durante el año 2005 y 2004, los principios de contabilidad generalmente aceptados en Chile han sido aplicados uniformemente.

4. DEUDORES DE CORTO Y LARGO PLAZO

a. El detalle de este rubro en el corto plazo, es el siguiente:

	2005	2004
	M\$	M\$
Venta de energía	98.175	77.450
Documentos por cobrar		1.378
Cuenta corriente del personal	95.162	104.464
Anticipo proveedores y otros	57.871	56.092
	<u>251.208</u>	<u>239.384</u>
Totales	<u><u>251.208</u></u>	<u><u>239.384</u></u>

b. El detalle de este rubro en el largo plazo, es el siguiente:

	2005	2004
	M\$	M\$
Cuenta corriente del personal	44.876	47.186
Otros		212
	<u>44.876</u>	<u>47.398</u>
Totales	<u><u>44.876</u></u>	<u><u>47.398</u></u>

c. Deudores por vencimiento:

	<u>Circulante</u>					<u>Total</u>		<u>Total</u>	
	<u>Hasta 90 días</u>		<u>Más de 90</u>		<u>Subtotal</u>	<u>circulante</u>		<u>Largo plazo</u>	
	2005	2004	2005	2004		2005	2004	2005	2004
	M\$	M\$	M\$	M\$	M\$	M\$	M\$	M\$	
Deudores por ventas	98.175	77.450			98.175	98.175	77.450		
Documentos por cobrar		583		795			1.378		
Deudores varios	30.607	32.111	122.426	128.445	153.033	153.033	160.556	44.876	47.398
Totales								44.876	47.398

5. SALDOS Y TRANSACCIONES CON ENTIDADES RELACIONADAS

Los saldos y transacciones con empresas relacionadas, son las siguientes:

a. Cuentas por cobrar a corto plazo:

RUT	Sociedad	2005 M\$	2004 M\$
96.986.780-K	Empresa Eléctrica de la Frontera S.A.	4.214	6.580
96.956.660-5	Sociedad Austral de Electricidad S.A	2.549.303	
99.528.750-1	Sociedad Generadora Austral S.A.	161.258	419.298
77.683.400-9	PSEG Generación y Energía Chile Ltda.	906	1.554
	Totales	2.715.681	427.432

b. Cuentas por pagar a corto plazo:

RUT	Sociedad	2005 M\$	2004 M\$
96.956.660-5	Sociedad Austral de Electricidad S.A		215.166
96.531.500-4	Compañía Eléctrica Osorno S.A.	711	11
	Totales	711	215.177

c. Transacciones

Las principales transacciones efectuadas con partes relacionadas durante el año, son las siguientes:

Entidad	RUT	Naturaleza de la relación	Operaciones realizadas	Monto de la Transacción		Efectos en resultados (cargo) abono	
				2005	2004	2005	2004
				MS	MS	MS	MS
Sociedad de Electricidad S.A	96.956.660-5	Matriz	Venta/compra de energía	8.249.776	4.717.211	6.905.793	3.964.043
			Mantenición y operación sistema	73.862	84.675	62.069	71.156
			Peajes	224.855	590.536	188.954	496.248
			Arriendo de equipos e instalación	8.145	8.327	6.845	6.998
			Compra/venta de materiales	252.764	625.986		
			Servicio de administración y contabilidad	15.860	94.643	(13.327)	82.166
			Representación Cdec-Sic	115.433	118.031	(97.003)	(99.186)
			Arriendo línea Chonchi-Quellón	27.493	91.957	(23.103)	(77.275)
			Servicios prestados/recibidos	157.541	53.267		
			Cuenta corriente mercantil	3.702.968		18.035	
			Mantenición centrales	391		329	
Compañía Eléctrica de Osorno S.A	96.531.500-4	Matriz común	Venta de energía		27.520		(23.127)
			Arriendo paño y equipo		5.917		4.972
			Venta/compra de materiales	7.527	9		
			Servicios recibidos	21			
			Mantenición S/E enlace		4.527		3.805
Sociedad Generadora Austral S.A.	99.528.750-1	Matriz común	Comercialización	2.661.165	11.539.189	2.236.273	1.611.258
			Peajes	41.996	568.460	35.331	110.769
			Recargos	1.990.952	2.918.997	1.676.168	1.681.326
			Servicios recibidos	3.859	30.583	(3.243)	(25.700)
			Transferencia energía/potencia	1.447	9.438.661	(1.216)	(14.624)
			Reliquidación potencia	93.099		(78.234)	
Empresa Eléctrica de Aisén S.A	88.272.600-2	Matriz común	Venta/compra de materiales	5.361	325		
Pseg Generación y Energía Chile Ltda.	77.683.400-9	Matriz común	Venta de materiales	16.701			
			Mantenición centrales	4.390		3.689	
			Servicios prestados		1.554		1.305

Dentro de las principales transacciones entre empresas relacionadas están la compra venta de electricidad y peaje. Los precios de la electricidad a los que se realizan estas operaciones entre empresas relacionadas son los fijados por la autoridad o por el mercado y los peajes controlados por el marco regulatorio del sector.

Las operaciones entre empresas son pagadas dentro de los 30 días siguientes de facturado, de acuerdo con las condiciones generalmente aceptadas en la industria.

Por otro lado la compra y venta de materiales se realiza a valores de precio medio de bodega.

6. EXISTENCIAS

La composición de este rubro, es la siguiente:

	2005	2004
	M\$	M\$
Materiales de operación y mantenimiento	349.119	416.008
Provisión materiales obsoletos	<u>(54.075)</u>	<u>(41.724)</u>
Totales	<u><u>295.044</u></u>	<u><u>374.284</u></u>

7. IMPUESTOS DIFERIDOS E IMPUESTOS A LA RENTA

a. Las utilidades tributarias retenidas al 31 de diciembre de 2005 ascienden a M\$13.078.658 (M\$11.717.189 en 2004), de los cuales M\$4.816.919 (M\$1.870.821 en 2004) dan derecho a crédito del 17%, M\$4.091.102 (M\$4.094.379 en 2004) dan derecho a crédito del 16,5%, M\$3.492.610 (M\$4.379.460 en 2004) con derecho a crédito del 16%, M\$0 (M\$918.281 en 2004) con derecho a crédito del 15% y M\$678.027 (M\$391.248 en 2004) sin derecho a crédito.

b. La Sociedad ha reconocido impuestos diferidos durante ambos períodos. Los saldos por impuestos diferidos han sido registrados de acuerdo a los Boletines Técnicos del Colegio de Contadores de Chile A.G. y las normas de la Superintendencia de Valores y Seguros.

c. Al 31 de diciembre de 2005 la Renta Líquida Imponible asciende a M\$3.768.264 (M\$2.254.001 en 2004).

En 2005 la provisión para impuesto a la renta es de M\$640.605, ha sido determinada de acuerdo con las disposiciones tributarias vigentes, y se presenta neta de los créditos al impuesto de primera categoría en el pasivo circulante, de acuerdo al siguiente detalle:

Provisión de impuesto a la renta del período por M\$640.605 menos pagos provisionales mensuales por M\$431.931, crédito 4% Ley 18.015 M\$15.786, gasto de capacitación M\$5.000 más provisión impuesto único Art. 21 por M\$369.

En 2004 la provisión para impuesto a la renta es de M\$383.180, ha sido determinada de acuerdo con las disposiciones tributarias vigentes, y se presenta neta de los créditos al impuesto de primera categoría en el activo circulante, de acuerdo al siguiente detalle:

Provisión de impuesto a la renta del período M\$383.180 menos pagos provisionales mensuales por M\$430.809, crédito 4% Ley 18.015 M\$10.517, gasto captación M\$5.384, impuesto I.V.A. por recuperar por M\$62.047.

El impuesto por recuperar del período 2005 es de M\$59.891 que corresponde a impuesto I.V.A. por recuperar.

Según instruye la Superintendencia de Valores y Seguros en circular número 1560 de fecha 20 de septiembre de 2001, los impuestos diferidos se presentan neteados en balances como sigue:

	2005		2004	
	Impuesto diferido activo		Impuesto diferido activo	
	Corto plazo M\$	Largo plazo M\$	Corto plazo M\$	Largo plazo M\$
Diferencias temporarias				
Provisión cuentas incobrables				
Provisión de vacaciones	8.145		10.834	
Existencias	9.193		7.092	
Indemnización años de servicio				8.147
Otros eventos	5.742		8.370	
Totales	23.080		26.296	8.147

	Impuesto diferido pasivo		Impuesto diferido pasivo	
	Corto plazo M\$	Largo plazo M\$	Corto plazo M\$	Largo plazo M\$
	Diferencias temporarias			
Depreciación activo fijo		1.558.017		1.239.746
Indemnización años de servicio		2.808		
Otros eventos	65			
Totales	65	1.560.825		1.239.746

d. El cargo a resultado está constituido por:

	2005 M\$	2004 M\$
Provisión impuesto a la renta	(640.605)	(383.180)
Ajuste gasto tributario	(4.273)	(21.311)
Efecto por activos o pasivos por impuesto diferido del ejercicio	(332.507)	(310.836)
Otros cargos o abonos en la cuenta	(369)	
Impuesto a la renta por pagar	(977.754)	(715.327)

8. OTROS ACTIVOS CIRCULANTES

El detalle de otros activos circulantes es como sigue:

	2005	2004
	M\$	M\$
Compra con compromiso de retroventa en PRBC	3.058.847	1.450.584
Otros	<u>150</u>	<u>11.805</u>
Totales	<u><u>3.058.997</u></u>	<u><u>1.462.389</u></u>

9. INFORMACION SOBRE OPERACIONES DE COMPROMISO DE COMPRA, COMPROMISOS DE VENTA, VENTA CON COMPROMISO DE RECOMPRA Y COMPRA CON COMPROMISO DE RETROVENTA DE TITULOS O VALORES MOBILIARIOS.

El detalle de este rubro, es el siguiente:

Código	Fecha inicio	Fecha término	Contraparte	Moneda de origen	Valor de suscripción	Tasa	Identificación instrumentos	Precio final	Valor mercado
					M\$	%		M\$	M\$
CRV	29-12-2005	20-01-2006	Banco Crédito e Inversiones	\$	1.752.000	0,37	Pagaré reajutable del Banco Central	1.755.025	1.752.864
CRV	28-12-2005	11-01-2006	Banco Crédito e Inversiones	\$	1.305.500	0,37	Pagaré reajutable del Banco Central	1.309.042	<u>1.305.983</u>

10. ACTIVO FIJO

La composición de este rubro, es la siguiente:

	2005		2004	
	Activo fijo bruto M\$	Depreciación acumulada M\$	Activo fijo bruto M\$	Depreciación acumulada M\$
Terrenos	708.599		702.021	
Construcciones y obras de infraestructura:				
Construcciones	683.254	50.387	228.544	34.829
Líneas y redes	8.292.185	2.617.412	7.601.000	2.364.803
Medidores	54.338	43.414	54.338	35.432
Subestaciones	25.368.162	8.519.464	25.373.823	7.785.377
Total construcciones y obras de infraestructura:	34.397.939	11.230.677	33.257.705	10.220.441
Maquinarias y equipos:				
Vehículos	116.839	58.151	108.222	46.483
Muebles y equipos	41.336	25.550	41.336	22.132
Equipos de comunicación	179.817	83.163	170.017	69.740
Herramientas y equipos de distribución	145.028	61.018	126.453	51.626
Instrumentos y equipos de laboratorios	50.323	21.732	50.323	16.874
Equipos computacionales	148.477	78.175	79.505	70.468
Maquinarias y equipos:	681.820	327.789	575.856	277.323
Otros activos fijos:				
Obras en ejecución	1.787.457		1.308.098	
Otros	1.970.071		1.920.689	
Total otros activos fijos:	3.757.528		3.228.787	
Total activo fijo	39.545.886	11.558.466	37.764.369	10.497.764

El detalle de la depreciación del año, calculada según lo descrito en la nota 2i, es el siguiente:

	2005 M\$	2004 M\$
Depreciación del año (costo de explotación)	1.078.791	1.180.629

11. INVERSIONES EN OTRAS SOCIEDADES

El detalle de este rubro, es el siguiente:

RUT	Sociedad	Porcentaje de participación	Valor contable	
			2005 M\$	2004 M\$
77.286.570-8	CDEC SIC Limitada	6,25%	<u>51.750</u>	<u>51.750</u>

12. PROVISIONES Y CASTIGOS

El detalle de este rubro, es el siguiente:

	2005 M\$	2004 M\$
a. Activo circulante		
Existencias	<u>54.075</u>	<u>41.724</u>
b. Pasivo circulante:		
Vacaciones del personal	56.746	63.732
Otras provisiones	5.935	18.540
Beneficios anuales	<u>81.318</u>	<u>96.340</u>
Totales	<u>143.999</u>	<u>178.612</u>
c. Pasivo a largo plazo:		
Indemnización por años de servicio	<u>110.257</u>	<u>161.302</u>

Durante el año 2005 se han efectuado cargos a resultado por castigos de existencias por M\$95 (M\$77.177 en 2004).

13. INDEMNIZACION POR AÑOS DE SERVICIO

El movimiento de la provisión de indemnización por años de servicio al personal, es el siguiente:

	2005	2004
	M\$	M\$
Saldo inicial	155.697	76.476
Cargo (abono) a resultado	15.795	84.826
Pagos efectuados	<u>(61.235)</u>	<u> </u>
Totales	<u><u>110.257</u></u>	<u><u>161.302</u></u>

14. OTROS PASIVOS A LARGO PLAZO

Este rubro se compone de fondo préstamos habitacionales por M\$1.643 (M\$1.602 en 2004).

15. CAMBIOS EN EL PATRIMONIO

Los movimientos de las cuentas de patrimonio son los siguientes:

	Capital pagado M\$	Utilidades Acumuladas M\$	Utilidad del año M\$	Total M\$
Saldos al 1 de enero de 2004	10.736.732	9.471.297	4.255.318	24.463.347
Distribución utilidad		4.255.318	(4.255.318)	
Dividendos		(1.280.000)		(1.280.000)
Revalorización capital propio	268.419	309.890		578.309
Utilidad del año			3.014.847	3.014.847
Saldo al 31 de diciembre de 2004	11.005.151	12.756.505	3.014.847	26.776.503
Saldos al 31 de diciembre de 2004, actualizados	11.401.336	13.215.740	3.123.381	27.740.457
Saldo al 1 de enero de 2005	11.005.151	12.756.505	3.014.847	26.776.503
Distribución utilidad		3.014.847	(3.014.847)	
Dividendos		(1.810.000)		(1.810.000)
Revalorización capital propio	396.185	498.988		895.173
Utilidad del año			4.746.074	4.746.074
Saldos al 31 de diciembre de 2005	11.401.336	14.460.340	4.746.074	30.607.750

Capital pagado - De acuerdo con la Legislación vigente, a lo menos un 30% de la Utilidad del año debe destinarse al reparto de dividendos en efectivo, salvo acuerdo diferente adoptado por la Junta de Accionistas por la unanimidad de las acciones emitidas.

La Junta de Accionistas acordó la distribución del 60% en 2005 (30% en 2003) de la utilidad como dividendo. El detalle de estos, es el siguiente:

Fecha Acuerdo	Fecha distribución	Monto M\$
29.04.2005	27.05.2005	1.810.000
28.04.2004	28.05.2004	1.280.000

16. OTROS INGRESOS Y EGRESOS FUERA DE LA EXPLOTACION

La Sociedad registra en otros ingresos y egresos fuera de la explotación todas aquellas transacciones que no están directamente relacionadas con servicios de peajes de subtransmisión del período.

a. La composición de los ingresos fuera de la explotación, es la siguiente:

	2005 M\$	2004 M\$
Arriendo de propiedades		543
Intereses y recargos por atraso en el pago		106
Arriendo materiales y equipos		9.991
Int. crdto. electr. y ptmos. al personal	4.074	4.265
Ingresos por construcción obras eléctricas	3.856	27.416
Reliquidación de ingresos tarifarios	237.277	
Ajuste impuesto renta año anterior	36.133	33.307
Otros	101.248	47.809
	<u>382.588</u>	<u>123.437</u>
Totales	<u>382.588</u>	<u>123.437</u>

b. La composición de los egresos fuera de la explotación, es la siguiente:

	2005 M\$	2004 M\$
Castigos	153.696	
Otros extraordinarios	8.279	64.755
	<u>161.975</u>	<u>64.755</u>
Totales	<u>161.975</u>	<u>64.755</u>

17. CORRECCION MONETARIA

El detalle de la corrección monetaria abonada (debitada) a resultado, es el siguiente:

Activos (cargos)/abonos	Indice de reajustabilidad	2005 M\$	2004 M\$
Existencias (neto)	IPC	49.878	24.240
Activo Fijo	IPC	946.291	650.442
Otros activos no monetarios	IPC	116.838	17.859
Otros activos no monetarios	UF	1.594	2.162
Otros activos no monetarios	US\$	176	
Cuentas de gastos y costos	IPC	148	23.961
Total (cargos) abonos		1.114.925	718.664
Pasivos (cargos)/abonos			
Patrimonio	IPC	(895.173)	(599.128)
Obligaciones con bancos	US\$		(12.485)
Pasivos no monetarios	IPC	(41.884)	(3.639)
Cuentas de ingreso	IPC	(169.566)	(111.233)
Total (cargos) abonos		(1.106.623)	(726.485)
Utilidad (pérdida) por corrección monetaria		8.302	(7.821)

18. DIFERENCIAS DE CAMBIO

El detalle de este rubro, es el siguiente:

Rubro	Moneda	2005 M\$	2004 M\$
Activos:			
Disponible	US\$	<u>(224)</u>	<u>(310)</u>
Pasivos:			
Obligaciones con bancos e Ins. Financieras porción largo plazo	US\$	<u> </u>	<u>435</u>
(Pérdida) utilidad por diferencia de cambio		<u><u>(224)</u></u>	<u><u>125</u></u>

19. ESTADO DE FLUJO DE EFECTIVO

Bajo el rubro otros ingresos percibidos se han considerado:

	2005 M\$	2004 M\$
Construcción obras y otros	<u>54.637</u>	<u>151.924</u>

El rubro incorporación de activos fijos considera las inversiones efectuadas por la Sociedad durante el período, incluido el impuesto al valor agregado. El valor neto asciende a M\$1.737.119 (M\$731.565 en 2004).

20. CONTINGENCIAS Y RESTRICCIONES

A continuación se detallan las contingencias y compromisos vigentes al término del año.

a. Garantías otorgadas:

No hay.

b. Juicios:

Esta Sociedad es parte demandada en los juicios que se presentan en el siguiente cuadro:

Tribunal	N° Rol	Origen	Etapas procesal	Instancia	Montos MS
25° Juzgado Civil de Santiago	2.544-99	Reclamo Multa SEC por incumplimiento de obligación del art.183 del Reglamento Eléctrico	Tribunal de 1ª instancia dictó sentencia, rebajando la multa a 50 UTM y condenó a SEC en costas. Pendiente vista de la causa en segunda instancia.	2ª	1.515
3° Juzgado de letras de Pto. Montt	16.090	Reclamo Multa SEC línea La Unión - Picarte supuestamente no cumple con altura mínima.	Causa se archivó, sin haberse dictado la sentencia definitiva	1ª	
González con STS	2244-04	Juicio de reivindicación por servidumbres eléctricas.	Pendiente realización de audiencia de conciliación.	1ª	17.000

c. Contingencias:

Durante el mes de enero, la matriz SAESA finalizó un proceso de refinanciamiento que implicó una modificación de la línea de capital de trabajo y una colocación de bonos Series E y F en reemplazo de los bonos C y D. Este refinanciamiento permitió liberar las garantías reales y personales otorgadas por la Sociedad.

d. Restricciones:

Producto de la modificación de la Línea de Capital de Trabajo de la matriz SAESA, la Sociedad quedó sujeta, entre otras a las siguientes restricciones:

1. Compromisos Financieros: Respetar los siguientes índices financieros:

- Razón de Endeudamiento (RE)(1): Mantener al final de cada semestre una Razón de Endeudamiento no superior a 0,6 veces.

- Patrimonio mínimo (PM). Mantener al final de cada semestre un PM no inferior a MMUF1,4.

(RE) (1) Definido como, pasivo exigible mas boletas garantías no FNDR menos utilidad por contratos derivados dividido por patrimonio mas interes minoritario en el caso que corresponda.

e. Multas:

Multa de 70 UTA, como integrante del CDEC-SIC por falla de fecha 13.01.03. Multa pagada con fecha 07.12.05 por M\$25.520.

Aplica multa de 70 UTA, como integrante del CDEC-SIC por corte del 07.11.03. Pendiente recurso de reposición. Monto comprometido M\$26.467.

21. CAUCIONES OBTENIDAS DE TERCEROS

Se han recibido documentos en garantía por la construcción de obras por M\$47.638 (M\$54.089 en 2004).

22. MONEDA NACIONAL Y MONEDA EXTRANJERA

El detalle de los saldos en moneda nacional y extranjera es como sigue:

Activos

Rubros	Moneda	2005 M\$	2004 M\$
Disponible	\$ no reajutable	77.137	70.871
Disponible	US\$	1.715	
Deudores por venta (neto)	\$ no reajutable	98.175	77.450
Documentos por cobrar (neto)	\$ no reajutable		1.378
Deudores varios (neto)	\$ no reajutables	135.864	143.624
Deudores varios (neto)	\$ reajutable	17.169	16.932
Documentos y cuentas por cobrar empresas relacionadas	\$ no reajutable	2.715.681	427.432
Existencias (neto)	\$ no reajutable	295.044	374.284
Impuestos por recuperar	\$ no reajutable	59.891	125.577
Gastos pagados por anticipado	\$ no reajutable	99.235	63.633
Impuestos diferidos	\$ no reajutable	23.015	26.296
Otros activos circulantes	\$ no reajutable	<u>3.058.997</u>	<u>1.462.389</u>
Total activos circulantes		<u>6.581.923</u>	<u>2.789.866</u>
Terrenos.	\$ no reajutables	708.599	702.021
Construcciones y obras de infraestructura	\$ no reajutables	34.397.939	33.257.705
Maquinarias y equipos	\$ no reajutables	681.820	575.856
Otros activos fijos	\$ no reajutables	3.757.528	3.228.787
Depreciación (menos)	\$ no reajutables	<u>(11.558.466)</u>	<u>(10.497.764)</u>
Total activos fijos		<u>27.987.420</u>	<u>27.266.605</u>
Inversiones en otras sociedades	\$ no reajutables	51.750	51.750
Deudores a largo plazo	\$ no reajutables		212
Deudores a largo plazo	\$ reajutables	<u>44.876</u>	<u>47.186</u>
Total otros activos		<u>96.626</u>	<u>99.148</u>
Total activos		<u>34.665.969</u>	<u>30.155.619</u>
	\$ no reajutables	34.602.209	30.091.501
	US\$	1.715	
	\$ reajutables	62.045	64.118

Pasivos circulantes

Este rubro se compone de:

Rubro	Moneda	Hasta 90 días				90 días a 1 año			
		2005		2004		2005		2004	
		Monto	Tasa de interés promedio anual	Monto	Tasa de interés promedio anual	Monto	Tasa de interés promedio anual	Monto	Tasa de interés promedio anual
		M\$	%	M\$	%	M\$	%	M\$	%
Cuentas por pagar	\$ no reajustables	1.863.733		492.284					
Documentos por pagar	\$ no reajustables	1.520		26					
Acreedores varios	\$ no reajustables	1.420		2.761					
Documentos por pagar empresas relacionadas	\$ no reajustables	711		215.177					
Provisiones	\$ no reajustable	143.999		178.702					
Retenciones	\$ no reajustable	185.854		131.709					
Impuesto a la renta	\$ no reajustable	188.257							
Total pasivos circulantes		<u>2.385.494</u>		<u>1.020.659</u>					
	\$ no reajustable	2.385.494		1.020.659					

Pasivos largo plazo

Al 31 de diciembre de 2005 este rubro se compone de:

Rubro	Moneda	2005							
		1 a 3 años		3 a 5 años		5 a 10 años		Más de 10 años	
		Monto	Tasa de interés promedio anual	Monto	Tasa de interés promedio anual	Monto	Tasa de interés promedio anual	Monto	Tasa de interés promedio anual
		M\$	%	M\$	%	M\$	%	M\$	%
Provisiones	\$ no reajustable					23.407		86.850	
Impuestos diferidos	\$ no reajustable							1.560.825	
Otros pasivos a largo plazo	\$ no reajustable	<u>1.643</u>							
Total pasivo a largo plazo		<u>1.643</u>				<u>23.407</u>		<u>1.647.675</u>	
	\$ no reajustable	1.643				23.407		1.647.675	

Al 31 de diciembre de 2004 este rubro se compone de:

		2004							
		1 a 3 años		3 a 5 años		5 a 10 años		Más de 10 años	
		Tasa de interés promedio		Tasa de interés promedio		Tasa de interés promedio		Tasa de interés promedio	
Moneda		Monto	anual	Monto	anual	Monto	anual	Monto	anual
		M\$	%	M\$	%	M\$	%	M\$	%
Provisiones	\$ no reajutable			61.831		99.471			
Impuestos diferidos	\$ no reajutable	1.231.599							
Otros pasivos a largo plazo	\$ no reajutable	1.602							
Total pasivo a largo plazo		<u>1.233.201</u>		<u>61.831</u>		<u>99.471</u>			
	\$ no reajutable	1.233.201		61.831		99.471			

23. SANCIONES

De la Superintendencia de Valores y Seguros:

Durante el período enero-diciembre 2005 y 2004, la Sociedad, sus directores y administradores no han sido objeto de sanciones por parte de este organismo.

De otras autoridades administrativas:

Durante el período enero-diciembre 2005 y 2004, los directores y administradores no han sido objeto de sanciones por parte de otras autoridades administrativas.

Las multas relevantes aplicadas a la Sociedad se muestran en la nota Contingencias y Restricciones.

24. HECHOS POSTERIORES

En el período comprendido entre el 1 de enero y la fecha de emisión de los presentes estados financieros, no han ocurrido hechos significativos que afecten a los mismos.

25. MEDIO AMBIENTE

Durante 2005 y 2004, la Sociedad no ha efectuado desembolsos significativos relacionados con temas medioambientales. No existen montos comprometidos relevantes.

26. CUENTAS POR PAGAR

El detalle de este rubro, es el siguiente:

	2005	2004
	M\$	M\$
Provisiones por compra de energía	180.000	186.480
Otros proveedores	<u>1.683.733</u>	<u>305.804</u>
Totales	<u><u>1.863.733</u></u>	<u><u>492.284</u></u>

27. RETENCIONES

El detalle de este rubro, es el siguiente:

	2005	2004
	M\$	M\$
Impuesto sobre rentas de trabajo y otros	34.425	30.274
Impuesto al valor agregado	129.843	74.189
Cotizaciones previsionales	8.496	9.663
Servicio de bienestar	11.905	16.096
Retenciones varias	<u>1.185</u>	<u>1.487</u>
Totales	<u><u>185.854</u></u>	<u><u>131.709</u></u>

28. GASTOS FINANCIEROS

El detalle de este rubro, es el siguiente:

	2005	2004
	M\$	M\$
Intereses créditos bancos		5.740
Comisiones y otros	<u>34.835</u>	<u>59.450</u>
Totales	<u><u>34.835</u></u>	<u><u>65.190</u></u>

* * * * *

**Análisis razonado de los estados financieros individuales al 31 de diciembre de 2005 y 2004
(valores en millones de pesos del 31.12.05)**

Análisis comparativo principales cuentas del balance:

	Al 31 de diciembre de:	
	2005	2004
	<u>[MM\$]</u>	<u>[MM\$]</u>
Cuentas por cobrar	2.967	667
Existencias	295	374
Otros Activos Circulantes	<u>3.320</u>	<u>1.749</u>
Total activos circulantes	6.582	2.790
Activo Fijo	39.545	37.765
Depreciación	<u>(11.558)</u>	<u>(10.498)</u>
Total activo fijo	27.987	27.267
Otros Activos Circulantes	97	99
TOTAL ACTIVOS	<u>34.666</u>	<u>30.156</u>
Pasivo circulante	2.385	1.021
Pasivo largo plazo	1.673	1.395
Patrimonio	30.608	27.740
TOTAL PASIVOS	<u>34.666</u>	<u>30.156</u>

PRINCIPALES INDICADORES DEL BALANCE

Liquidez		
Liquidez corriente	2,76	2,73
Razón ácida	2,64	2,37
Endeudamiento		
Razón de endeudamiento	0,13	0,09
Proporción deuda corto plazo a deuda total	0,59	0,42
Proporción deuda largo plazo a deuda total	0,41	0,58
Cobertura de gastos financieros	165,31	59,88
Actividad		
Inversiones en activo fijo (MM\$)	1.737	732
Rotación de inventarios (*)	5,9	2,0
Permanencia de inventarios (días)	61,4	178,8

(*) Cambio en base de cálculo, ver explicación en Balance

Breve reseña histórica

La Sociedad fue constituida como sociedad anónima cerrada el 15 de junio de 1994. El objeto de la Sociedad es la explotación y el desarrollo de sistemas eléctricos, de su propiedad o de terceros, destinados a la transmisión y transformación de energía eléctrica, y la adquisición de los mismos.

En la Junta General Extraordinaria de Accionistas de fecha 25 de junio de 2003, se aprobó la división de Sistema de Transmisión del Sur S.A., manteniéndose ésta como continuadora legal y naciendo por este acto la Sociedad Generadora Austral S.A., con efectos y vigencia a contar del 31 de marzo de 2003.

Balance

Las existencias corresponden a materiales para construcción de obras de terceros, operación y mantenimiento. En el cuadro de indicadores, la rotación de inventario y permanencia se calcula como el monto de obras construidas en el período, tanto propias como de terceros (MM\$ 1.754 en 2005 y MM\$ 764 en 2004), sobre el monto de las existencias. Cabe destacar que en bodega se mantiene un mínimo de elementos para operar y mantener el sistema eléctrico, que son de lenta adquisición y alto valor.

El principal componente de los activos es el activo fijo, que incluye el sistema eléctrico de transmisión y transformación en explotación. Al cierre del período, éste alcanzó a MM\$ 27.987.

La empresa no presenta deuda con el sistema financiero al 31 de diciembre de 2005.

Estado de resultados

Al 31 de diciembre de 2005 la Sociedad presenta una utilidad de MM\$ 4.746, superior en 51,9% a la de diciembre de 2004, básicamente por mayores ingresos por peajes de transmisión.

Los ingresos y costos de explotación de la Sociedad, cuyo objeto principal, es la transmisión y transformación eléctrica, comparados con el año anterior, se muestran en el siguiente cuadro (en millones de pesos):

	2005 <u>[MM\$]</u>	2004 <u>[MM\$]</u>
Resultado de la explotación	<u>5.492</u>	<u>3.851</u>
Margen de explotación	8.305	6.691
Ingresos	8.349	6.855
Costos	(44)	(164)
Otros ingresos operacionales	10	72
Otros gastos operacionales	(1.744)	(1.731)
Depreciación	(1.079)	(1.181)
Resultado fuera de la explotación	<u>232</u>	<u>(13)</u>
Ingresos financieros	39	2
Utilidad inversión en empresas relacionadas	-	-
Otros ingresos no operacionales	382	123
Pérdida inversión empresas relacionadas	-	-
Amortización menor valor de inversiones	-	-
Gastos financieros	(35)	(65)
Otros egresos no operacionales	(162)	(65)
Corrección monetaria	8	(8)
Diferencia de cambio	-	-
Resultado antes de Impuesto	<u>5.724</u>	<u>3.838</u>
Impuesto a la renta	(978)	(715)
Utilidad	<u>4.746</u>	<u>3.123</u>

Principales indicadores de rentabilidad:

	2005 <u></u>	2004 <u></u>
R.A.I.I.D.A.E. (MM\$) (1)	6.837	5.085
Rentabilidad del patrimonio	16,3%	11,6%
Rentabilidad del activo	14,6%	10,5%
Rendimiento de activos operacionales (2)	19,9%	14,1%
Utilidad por acción (\$)	474,61	312,34

(1) Resultado antes de impuestos, intereses, depreciación, amortización e ítems extraordinarios.

(2) Resultado operacional sobre activo fijo.

Análisis de diferencias que puedan existir entre los valores libro y valores económicos de los activos

Se estima que su valor económico no es muy distinto al valor de libro y que no ha habido cambios relevantes en los mercados y en el riesgo asociado a STS que pudieran justificar una diferencia importante entre estos valores.

Análisis de las variaciones más importantes ocurridas durante el período en los mercados en que participa, en la competencia que enfrenta y su participación relativa

Al 31 de diciembre de 2005 no se aprecian variaciones significativas en los mercados en que participa STS.

Descripción y análisis de los principales componentes de los flujos netos originados por actividades operacionales, de inversión y financiamiento

El saldo final de efectivo y efectivo equivalente al 31 de diciembre de 2005 alcanzó a MM\$ 3.138.

La incorporación de activos fijos se presenta con IVA incluido, tal como lo estipula la Circular 1.501. El valor de incorporación de activos fijos en 2005 alcanza los MM\$ 2.067.

Los principales componentes del estado de flujo son los siguientes:

	Al 31 de diciembre de:	
	2005	2004
	[MM\$]	[MM\$]
Flujo neto originado por actividades de la operación	9.371	5.969
Recaudación de deudores por venta	19.067	21.663
Pago a proveedores y personal	(8.174)	(14.451)
Otros egresos e ingresos (neto)	(1.522)	(1.243)
Flujo neto originado por actividades de financiamiento	(1.862)	(3.743)
Pago de dividendos	(1.862)	(1.358)
Pago de préstamos	-	(383)
Pago de préstamos de empresas relacionadas	-	(2.002)
Flujo neto originado por actividades de inversión	(5.789)	(888)
Incorporación de activo fijo	(2.067)	(871)
Otros préstamos a empresas relacionadas	(3.722)	-
Otros desembolsos de inversión	-	(17)
Efecto de la inflación sobre el efectivo y efectivo equivalente	(103)	(8)
Variación neta del efectivo y efectivo equivalente	1.617	1.330
Saldo inicial de efectivo y efectivo equivalente	1.521	191
Saldo final de efectivo y efectivo equivalente	3.138	1.521

Análisis de riesgo de mercado

Las principales actividades de STS son la explotación y desarrollo de sistemas eléctricos, de su propiedad o de terceros, destinados a la transformación y transporte de energía y potencia y la adquisición de los mismos.

STS desarrolla sus actividades en el sector eléctrico ofreciendo principalmente el servicio de transporte y transformación de electricidad a empresas generadoras. STS ofrece además servicios de representación en el Centro de Despacho Económico de Carga, CDEC, y servicios de ingeniería, construcción y mantenimiento de sistemas de transmisión.

STS opera principalmente en la X Región de Los Lagos, siendo la única empresa que presta estos servicios en el nivel de transmisión secundaria en esta región. STS además posee instalaciones, principalmente de transformación, en la VIII región.

En transmisión, las economías de escala y el régimen de precios asociado al uso de estos sistemas entregan una señal que desincentiva la participación de más de un actor en un mismo territorio.

Las empresas transmisoras, actúan en un contexto de monopolio natural, regulado por la autoridad. Transmiten la electricidad por líneas de alta tensión (iguales o superiores a 66.000 Volts) y convienen peajes con los usuarios de sus instalaciones, los cuales permiten mantener los activos y cubrir los costos de operación y nuevas inversiones.

En general, los peajes cobrados por STS, están indexados a variables macroeconómicas que influyen en los flujos de la Sociedad (IPC y tipo de cambio). De este modo, se estima innecesaria una política de cobertura para calzar pasivos y activos generados por actividades de la operación.

Riesgo cambiario y pasivos financieros

Respecto del riesgo cambiario por pasivos indexados al tipo de cambio, la Sociedad no tiene pasivos con reajustabilidad dólar.

ESTADOS FINANCIEROS RESUMIDOS

Sistema de Transmisión del Sur S.A.
Al 31 de diciembre de 2003 y 2004

Contenido

Balance General resumido STS
Estado de Resultados resumido STS
Estado de Flujos de Efectivo resumido STS

SISTEMA DE TRANSMISION DEL SUR S.A., STS
 Inscripción Registro de Valores N° 862

Balance General Resumido

	Al 31 de diciembre de	2005 M\$	2004 M\$
Activos			
Activo circulante		6.581.923	2.789.866
Activo fijo		27.987.420	27.266.605
Otros activos		96.626	99.148
Total activos		34.665.969	30.155.619
Pasivos			
Pasivo circulante		2.385.494	1.020.659
Pasivo largo plazo		1.672.725	1.394.503
Capital y reservas		25.861.676	24.617.076
Utilidad del ejercicio		4.746.074	3.123.381
Total patrimonio		30.607.750	27.740.457
Total pasivos y patrimonio		34.665.969	30.155.619

Estado de Resultados Resumido

	Al 31 de diciembre de	2005 M\$	2004 M\$
Resultado operacional		5.491.376	3.851.243
Resultado no operacional		232.452	(12.535)
Resultado antes de impuesto a la renta		5.723.828	3.838.708
Impuesto a la renta		(977.754)	(715.327)
Utilidad del ejercicio		4.746.074	3.123.381

Estado de Flujos de Efectivo Resumido

	Al 31 de diciembre de	2005 M\$	2004 M\$
Flujo neto originado por actividades de la operación		9.371.335	5.969.148
Flujo neto originado por actividades de financiamiento		(1.862.490)	(3.742.813)
Flujo neto originado por actividades de inversión		(5.789.242)	(887.636)
Flujo neto del ejercicio		1.719.603	1.338.699
Efecto de la inflación sobre el efectivo y efectivo equivalente		(103.359)	(8.382)
Variación neta del efectivo y efectivo equivalente		1.616.244	1.330.317